



STRATEGIA ROZWOJU GMINY STARE POLE

NA LATA 2021-2030



OFICYNA
PROFILAKTYCZNA



STRATEGIA ROZWOJU

Gminy Stare Pole na lata 2021-2030

SPIS TREŚCI

1. Jak powstała Strategia?	6
2. Wizja oraz misja Gminy Stare Pole	7
3. Wnioski z diagnozy strategicznej	9
4. Analiza SWOT	24
5. Obszary strategicznej interwencji.....	29
6. Cele strategiczne, operacyjne, kierunki działań	31
Cel 1. Lepsza jakość życia mieszkańców wraz z szerszym dostępem do usług	33
Cel 2. Wzrost atrakcyjności inwestycyjnej i jakości kapitału ludzkiego	36
Cel 3. Kształtowanie polityki przestrzennej gminy	40
Cel 4. Ochrona i kształtowanie środowiska przyrodniczego oraz dziedzictwa kulturowego	44
7. Model struktury funkcjonalno-przestrzennej	51
7.1. Rekomendacje w zakresie kształtowania i prowadzenia polityki przestrzennej... ..	54
8. Nawiązanie do nadrzędnych dokumentów strategicznych - krajowych oraz regionalnych.....	60
8.1. Zgodność z założeniami programowymi UE oraz polityką równych szans	60
8.2. Poziom krajowy	62
8.3. Poziom regionalny.....	64
9. System wdrażania i finansowania.....	75
9.1. System wdrażania.....	75
9.2. Szczegółowe planowane inwestycje	77
10. Monitoring i ewaluacja.....	81
10.1. Monitoring	81
10.2. Ewaluacja	84
11. Spis rysunków/wykresów/tabel	87



STRATEGIA ROZWOJU

Gminy Stare Pole na lata 2021-2030

Strategia Rozwoju Gminy Stare Pole na lata 2021-2030



Strategia powstała w ramach pracy zespołu, w składzie:

Koordynator zespołu – mgr Nina Łapeta

Członek zespołu – inż. Joanna Tymczuk

Członek zespołu – mgr inż. Natalia Sierpińska



We współpracy z pracownikami Urzędu Gminy Stare Pole



STRATEGIA ROZWOJU

Gminy Stare Pole na lata 2021-2030

Szanowni Państwo,

Strategia Rozwoju Gminy jest jednym z najważniejszych dokumentów o charakterze strategicznym, który określa rozwój Gminy Stare Pole na lata 2021-2030 oraz stanowi narzędzie planowania i wspierania pozytywnych zmian na terenie Gminy.

Zachęcamy do zapoznania się z tym dokumentem, który w jasny sposób określa priorytety, cele i kierunki rozwoju społeczno-gospodarczego i przestrzennego, w jakich powinna zmierzać gmina, aby zapewnić sobie stały, zrównoważony rozwój, a mieszkańcom konsekwentne polepszanie warunków życia.

Jestem przekonany, że nowa Strategia jest odpowiedzią na potrzeby i oczekiwania mieszkańców naszej Gminy, i że w kolejnej perspektywie funduszy europejskich zwiększy to nasze szanse na pozyskanie zewnętrznych środków finansowych na istotne dla rozwoju gminy przedsięwzięcia.

WÓJT

mgr inż. Marek Szczypior



STRATEGIA ROZWOJU

Gminy Stare Pole na lata 2021-2030

Strategia Rozwoju Gminy Stare Pole powstała w odpowiedzi na zmieniające się procesy społeczno-gospodarcze, przestrzenne i środowiskowe na poziomie lokalnym, ponadlokalnym oraz krajowym.

Stanowi ona element dopełnienia do doczesnej strategii rozwoju, której okres obowiązywania zakończył się w 2020 roku i zawiera elementy planowania strategicznego. Zrównoważony rozwój stanowi jeden z najważniejszych elementów, do jakiego gmina Stare Pole dążyć będzie w przyszłości. Strategia Rozwoju ma za zadanie eliminować istniejące bariery na rzecz wykorzystywania lokalnych atutów. Dokument powstał we współpracy z władzami lokalnymi, z zachowaniem zasady partycypacji społecznej, gdzie społeczność lokalna miała decydujący wpływ na współtworzenie dokumentu. W procesie realizacji, podjęto szereg działań mających na celu włączenie mieszkańców gminy w kreowanie Strategii, przez co dany obraz gminy jest spójnym spojrzeniem zarówno władz lokalnych na proces rozwoju, jak również zaangażowanej społeczności lokalnej.

W Państwa ręce przekazujemy Strategię, stanowiącą efekt ponad pięciu miesięcy, intensywnej współpracy opartej na wieloaspektowym wsparciu ze strony władz gminnych oraz osób zainteresowanych procesem rozwoju.

Całościową koncepcję tworzy poniższa Strategia Rozwoju Gminy Stare Pole na lata 2021-2030.

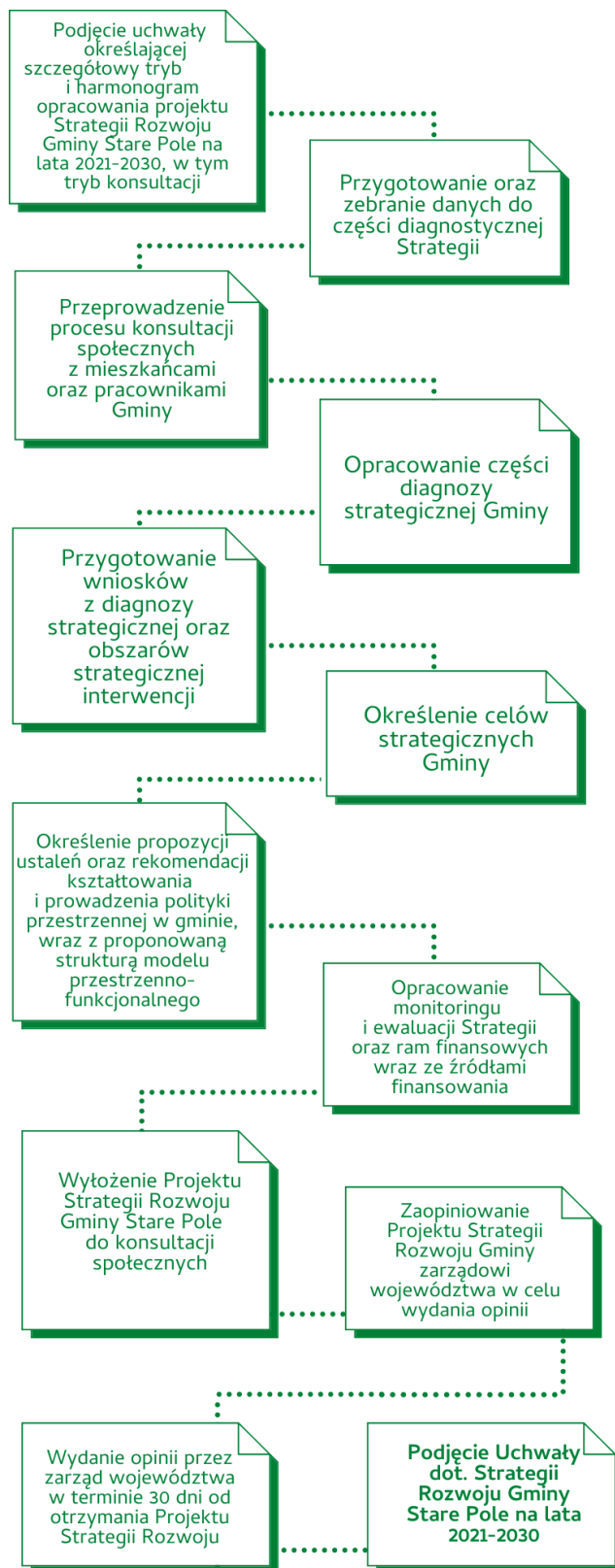
„Pełne partnerstwo następuje dopiero wtedy, gdy społeczność ma realny wpływ na proces decyzyjny”.



STRATEGIA ROZWOJU

Gminy Stare Pole na lata 2021-2030

1. Jak powstała Strategia?





STRATEGIA ROZWOJU

Gminy Stare Pole na lata 2021-2030

2. Wizja oraz misja Gminy Stare Pole

Misja

Misją strategii jest podkreślenie ważności strategii rozwoju w procesie planowania rozwoju gminy.

Strategia Rozwoju Gminy Stare Pole powstała w związku ze zmieniającymi się uwarunkowaniami wewnętrznymi oraz zewnętrznymi danej jednostki terytorialnej i potrzebą dalszego planowania rozwoju strategicznego.

Misją dokumentu jest zhierarchizowanie oraz skonkretyzowanie działań samorządu terytorialnego na rzecz kształtowania zrównoważonego rozwoju w gminie.

W związku z powstaniem tak ważnego dokumentu strategicznego na poziomie lokalnym, Gmina Stare Pole zyska możliwość pozyskiwania środków zewnętrznych w ramach Regionalnych Programów Operacyjnych, środków krajowych oraz zagranicznych.

Misją strategii jest zwiększenie możliwości aplikowania o środki publiczne, w ramach regionalnych, krajowych i zagranicznych programów.

Misją strategii jest eliminowanie istniejących barier na rzecz wykorzystywania lokalnych atutów celem zwiększenie jakości życia mieszkańców.

Strategia ma na celu zwiększenie jakości oraz poziomu życia społeczności lokalnej, a także odpowiadać na potrzeby mieszkańców, we współpracy ze wszystkimi jednostkami organizacyjnymi oraz pomocniczymi gminy.

Podczas badania ankietowego przeprowadzonego na potrzeby stworzenia Strategii Rozwoju Gminy Stare Pole na lata 2021 - 2030, mieszkańcy zostali poproszeni o wskazanie pożądanego obrazu gminy w 2030 roku. Ponad połowa mieszkańców wskazała, że chciałaby by gmina Stare Pole stała się gminą przedsiębiorczą, atrakcyjną dla inwestorów i tworzącą nowe miejsca pracy. Część mieszkańców chciałaby, by gmina była utożsamiana z gminą ekologiczną dbającą o środowisko naturalne i estetykę otoczenia, a także zapewniającą dostęp do wysokiej jakości usług społecznych. Ponadto wśród wskazywanych obrazów gminy pojawiły się odpowiedzi, by była atrakcyjna dla turystów oraz przyjazna mieszkańcom.



STRATEGIA ROZWOJU

Gminy Stare Pole na lata 2021-2030

Odpowiedź	[%]
z gminą przedsiębiorczą, atrakcyjną dla inwestorów i tworzącą nowe miejsca pracy	52,4
z gminą ekologiczną dbającą o środowisko naturalne i estetykę otoczenia	20,6
z gminą zapewniającą dostęp do wysokiej jakości usług społecznych	15,9
z gminą atrakcyjną dla turystów	9,5
z gminą przyjazną mieszkańcom	1,6

Źródło: opracowanie własne na podstawie wyników badania ankietowego

Diagnoza strategiczna polegająca na ocenie sytuacji w gminie, przeprowadzone konsultacje społeczne oraz badanie ankietowe wśród mieszkańców pozwoliły na określenie wizji:

**GMINA STARE POLE MIEJSCEM
BOGATYM KULTUROWO I
PRZYRODNICZO, DBAJĄCYM O
POTRZEBY MIESZKAŃCÓW I OTWARTYM
DLA TURYSTÓW.**

**TU WARTO
INWESTOWAĆ.**



STRATEGIA ROZWOJU

Gminy Stare Pole na lata 2021-2030

3. Wnioski z diagnozy strategicznej¹

Zgodnie z nowelizacją ustawy z dnia 8 marca 1990 r. o samorządzie gminnym², nieodłącznym elementem Strategii Rozwoju Gminy są wnioski ze sporządzonej diagnozy strategicznej. Wnioski zostały opracowane na podstawie zebranych danych statystycznych, danych przestrzennych oraz przeprowadzonych badań ankietowych i warsztatów strategicznych. Wyłonione wnioski tworzą podstawę do opracowania części operacyjnej strategii rozwoju, przez co podzielone zostały na poszczególne obszary. Wyodrębniono takie aspekty funkcjonowania poszczególnych obszarów jak:



Informacje, dane jakościowe, ilościowe oraz przestrzenne gminy Stare Pole w ujęciu całościowym przedstawione zostały w sporządzonej diagnozie strategicznej stworzonej na potrzeby danego dokumentu.

¹We wnioskach z diagnozy strategicznej zaprezentowano najważniejsze założenia oraz informacje z punktu widzenia rozwoju gminy. Dopełnienie stanowi stworzona na potrzeby Strategii Rozwoju Gminy Stare Pole – diagnoza strategiczna.

²Została znowelizowana w związku z ustawą o zmianie ustawy o zasadach prowadzenia polityki rozwoju oraz niektórych innych ustaw (Dz. U. 2006 Nr 227 poz. 1658).



STRATEGIA ROZWOJU

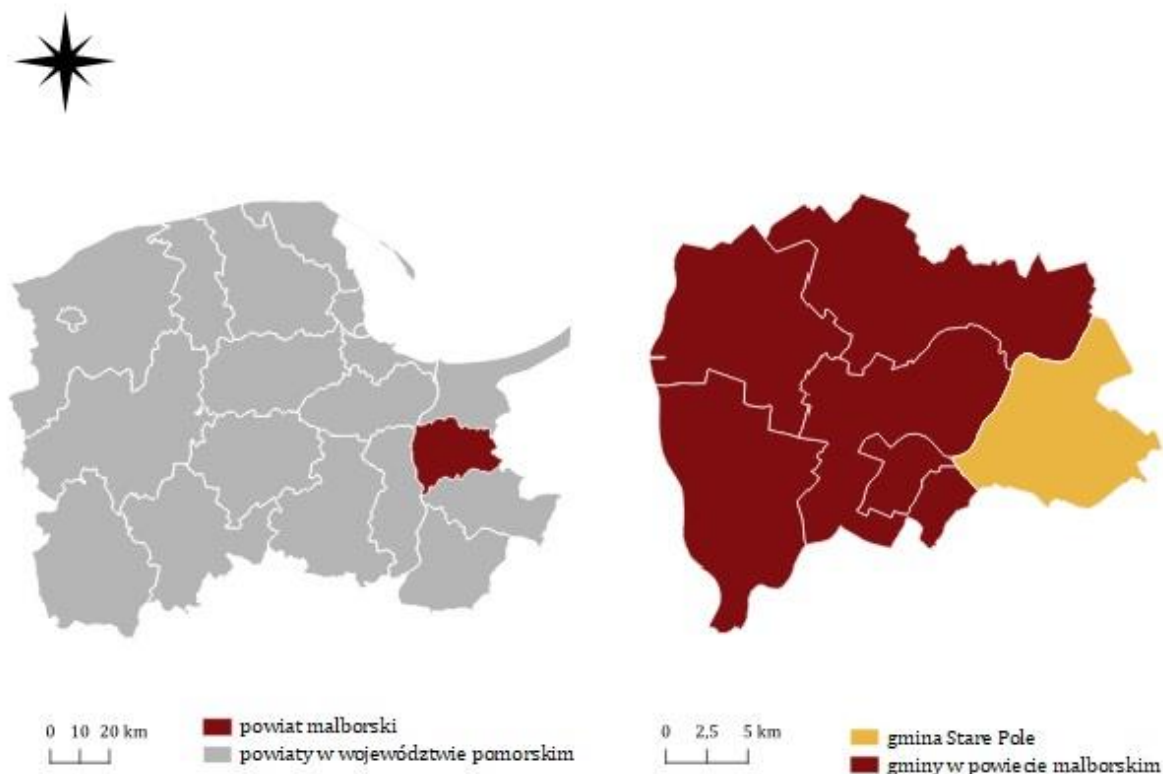
Gminy Stare Pole na lata 2021-2030



UWARUNKOWANIA LOKALIZACYJNE

Gmina Stare Pole znajduje się w powiecie malborskim, województwie pomorskim. To gmina wiejska, której przeważającą część stanowią grunty rolne. Gmina stanowi 16,02% powierzchni powiatu malborskiego. Położona jest na obszarze cennych przyrodniczo Żuław Wiślanych. Siedziba gminy znajduje się w miejscowości Stare Pole.

RYSUNEK 1. POŁOŻENIE GMINY STARE NA TLE WOJEWÓDZTWA ORAZ POWIATU



Źródło: Opracowanie własne na podstawie Bazy Danych Obiektów Topograficznych (BDOT10k.)



STRATEGIA ROZWOJU

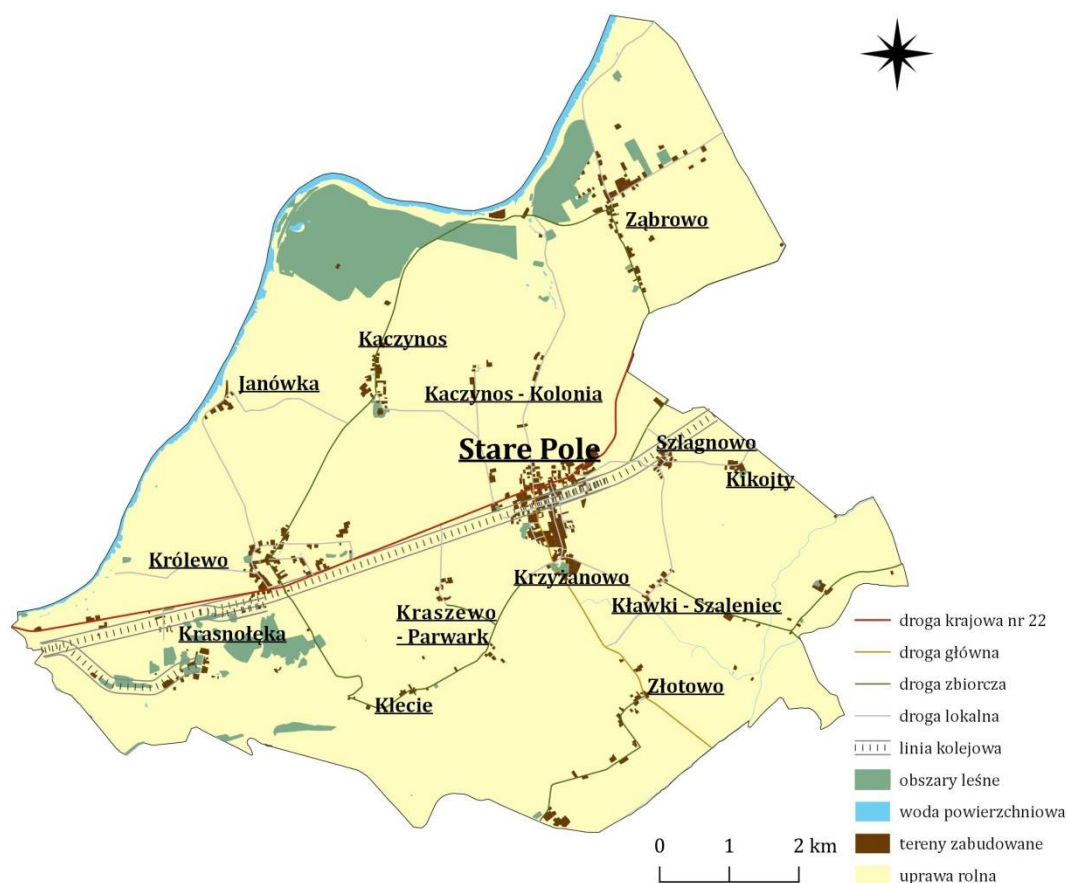
Gminy Stare Pole na lata 2021-2030

Gmina Stare Pole położona jest we wschodniej części powiatu malborskiego, na terenie województwa pomorskiego. Gmina podzielona jest na 13 sołectw, takich jak: Janówka, Kaczynos, Kaczynos – Kolonia, Kikojty, Klecie, Kławki - Szaleniec, Kraszewo - Parwark, Królewo, Krzyżanowo, Stare Pole, Szlagnowo, Ząbrowo, Złotowo.

Przez jej obszar przebiegają dwa ważne szlaki komunikacyjne:

- droga krajowa nr 22, która biegnie od polsko – rosyjskiego przejścia granicznego zlokalizowanego w Grzechotkach do granicy z Niemcami w Kostrzynie nad Odrą,
- linia kolejowa nr 204 łącząca województwo pomorskie i warmińsko – mazurskie na odcinku Malbork – Stare Pole – Elbląg – Bogaczewo.

RYSUNEK 2. SIEĆ TRANSPORTOWA W GMINIE STARE POLE



Źródło: opracowanie własne na podstawie BDOT10k



STRATEGIA ROZWOJU

Gminy Stare Pole na lata 2021-2030



ŚRODOWISKO PRZYRODNICZE

Gmina wyróżnia się żyznymi glebami klasy bonitacyjnej I, II oraz III, które pozwalają na efektywny rozwój rolnictwa. Wzdłuż rzeki Nogat występują obszary, na których prawdopodobieństwo wystąpienia powodzi jest średnie i wynosi 1% oraz obszary, na których prawdopodobieństwo to jest wysokie i wynosi 10%. Na terenie gminy panuje względnie dobra jakość powietrza.

Zaletą gminy jest także występowanie następujących form ochrony przyrody:

- Obszar chronionego krajobrazu Rzeki Nogat o powierzchni 212 ha, rozciągający się wzdłuż zachodnio – północnych granic gminy,
- pomniki przyrody – na obszarze gminy występuje ich 19, z czego 13 dębów szypułkowych, 3 jesiony wyniosłe, 2 topole białe oraz 1 lipa drobnolistna.

Ponadto na terenie gminy stwierdzono obecność ssaków objętych ochroną częściową, m.in.: kret, ryjówka aksamitna, piżmak, polnik północny, lis, kuna leśna, gronostaj, dzik, sarna, bóbr, zając szarak, tchórz zwyczajny oraz ścisłą (wilk). Możliwe jest również występowanie następujących gatunków nietoperzy objętych ochroną ścisłą: karlik malutki, karlik drobny, karlik większy, borowiec wielki, mroczek późny, mroczak posrebrzany.



STRATEGIA ROZWOJU

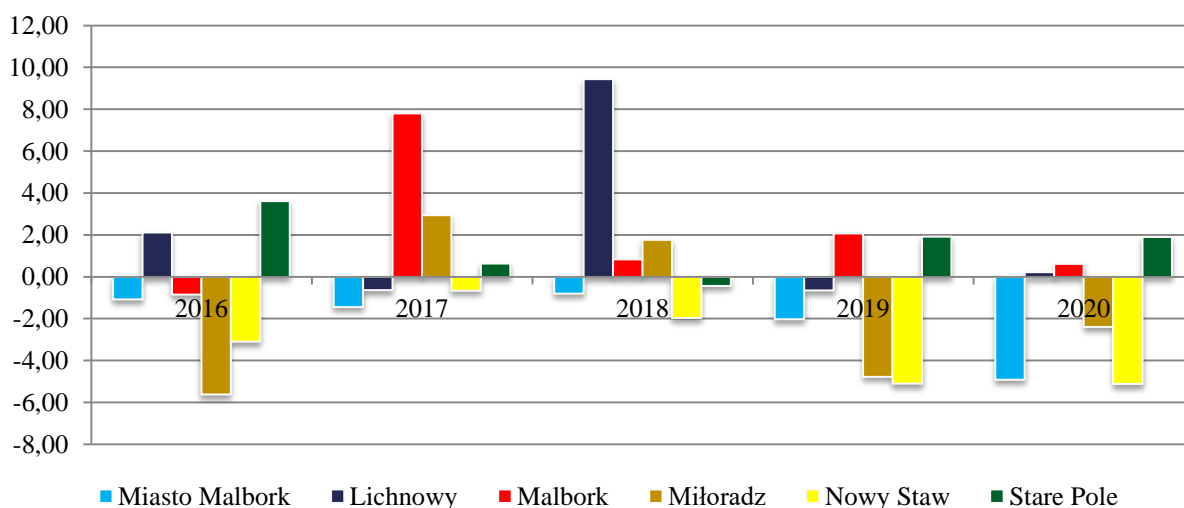
Gminy Stare Pole na lata 2021-2030



SPOŁECZEŃSTWO

Najwięcej mieszkańców liczy miejscowość Stare Pole, stanowiąca centrum gminy. Na przestrzeni lat odnotowuje się powolny spadek liczby ludności, jednak warto zauważyć, że przyrost naturalny utrzymuje się wciąż na poziomie dodatnim, co znacznie ją wyróżnia na tle pozostałych gmin powiatu malborskiego.

**WYKRES 1. PRZYROST NATURALNY W GMINACH POWIATU MALBORSKIEGO
W LATACH 2016 - 2020**



Źródło: opracowanie własne na podstawie Banku Danych Lokalnych

W 2020 roku zdecydowaną większość mieszkańców gminy stanowiły osoby w wieku produkcyjnym. W ostatnich latach zauważalny był spadek osób w wieku przedprodukcyjnym i produkcyjnym, natomiast nieznacznie wzrastał udział ludności w wieku poprodukcyjnym, co może świadczyć o powolnym postępowaniu procesu starzenia się społeczeństwa na obszarze gminy. Wzrasta liczba budynków mieszkalnych przy jednoczesnym spadku przypadającej liczbie osób na 1 mieszkanie, co może świadczyć o stale rosnącym poziomie i jakości życia społeczeństwa w gminie Stare Pole.



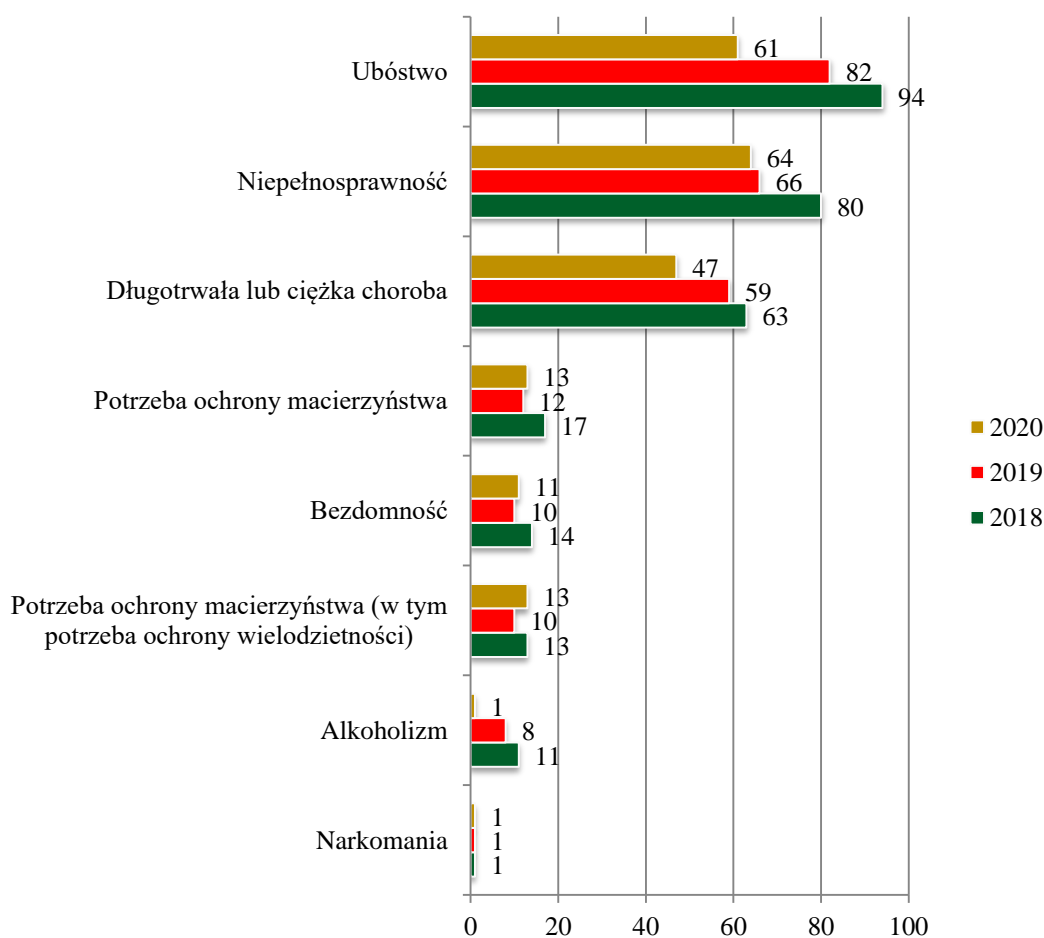
STRATEGIA ROZWOJU

Gminy Stare Pole na lata 2021-2030

Na przestrzeni lat, odnotowuje się niewielki wzrost liczby przestępstw na terenie gminy, natomiast liczba wypadków i kolizji drogowych kształtuje się na podobnym poziomie.

Wśród mieszkańców gminy, w latach 2018 – 2020 najczęstszymi powodami udzielania pomocy społecznej były ubóstwo, niepełnosprawność oraz długotrwała lub ciężka choroba, choć w analizowanym okresie notowany jest spadek liczby rodzin z udzielonym wsparciem w tych aspektach. Spadła również liczba rodzin z udzieloną pomocą w zakresie alkoholizmu.

**WYKRES 2. GŁÓWNE POWODY UDZIELANIA POMOCY I WSPARCIA RODZINOM
W GMINIE STARE POLE W LATACH 2018 - 2020**



Źródło: Ocena zasobów pomocy społecznej za 2018, 2019, 2020 rok, Gminny Ośrodek Pomocy Społecznej w Starym Polu



STRATEGIA ROZWOJU

Gminy Stare Pole na lata 2021-2030

W gminie Stare Pole za realizację działań z zakresu pomocy społecznej odpowiada Gminny Ośrodek Pomocy Społecznej, który w 2020 roku przeznaczył na ten cel 8 611 316,00 zł. W latach 2016 – 2019 liczba beneficjentów środowiskowej pomocy społecznej w przeliczeniu na 10 tysięcy mieszkańców ciągle spada - porównując rok 2016 i 2019 jest ona dwukrotnie niższa.

W ramach oferowanej pomocy dla mieszkańców w gminie Stare Pole, oprócz wsparcia finansowego, GOPS udziela również pomocy w formie niematerialnej, takiej jak: usługi opiekuńcze, pomoc żywnościowa lub pobyt w domach pomocy społecznej.

Poziom edukacji w gminie kształtuje się na średnim poziomie. Uczniowie szkół uzyskują niższe wyniki z egzaminów ósmoklasisty w porównaniu do poziomu powiatu, jak i województwa, co uwidacznia potrzebę poprawy jakości kształcenia w gminie.



POLITYKA PRZESTRZENNA

W gminie Stare Pole podstawowym dokumentem kształtującym politykę przestrzenną jest Studium Uwarunkowań i Kierunków Zagospodarowania Przestrzennego Gminy Stare Pole oraz miejscowe plany zagospodarowania przestrzennego. Priorytetem w rozwoju polityki przestrzennej jest uaktualnienie przeznaczenia potencjalnych terenów pod zabudowę mieszkaniową, usługową, produkcyjną oraz produkcyjną o charakterze rolniczym, przy uwzględnieniu obszarów szczególnego zagrożenia powodzią i występujących w związku z tym ograniczeń w zagospodarowaniu, wynikających z ustawy Prawo wodne z dnia 20 lipca 2017 r.

Ograniczeniem w polityce przestrzennej gminy jest zlokalizowane w Królewie Malborskim lotnisko wojskowe i związany z jego działalnością obszar ograniczonego użytkowania.



STRATEGIA ROZWOJU

Gminy Stare Pole na lata 2021-2030



INFRASTRUKTURA TECHNICZNA

Na terenie gminy 73,6% budynków mieszkalnych podłączonych jest do sieci kanalizacyjnej. Ponadto 99,8% mieszkańców korzysta z instalacji wodociągowej, a 70,2% z instalacji kanalizacyjnej. Najmniejszy odsetek ludności korzysta z instalacji gazowej – zaledwie 34,5%. Porównując odsetek ludności korzystających z ww. instalacji, gmina Stare Pole znajduje się na relatywnie wysokiej pozycji względem pozostałych gmin powiatu malborskiego.

TABELA 1. ODSETEK LUDNOŚCI KORZYSTAJĄCEJ Z INSTALACJI W POWIECIE MALBORSKIM

Wyszczególnienie	Odsetek ludności korzystającej z instalacji [%]		
	wodociągowej	kanalizacyjnej	gazowej
Stare Pole	99,8	70,2	34,5
Miasto Malbork	99,4	90,6	75,5
Lichnowy	99,9	62,2	0,0
Malbork	95,8	23,5	17,7
Miłoradz	98,0	71,1	0,0
Nowy Staw	100,0	70,3	50,4

Źródło: Opracowanie własne na podstawie Banku Danych Lokalnych

Wszystkie miejscowości w gminie zaopatrywane są w wodę poprzez Centralny Wodociąg Żuławski „Letniki”, zasilany z ujęć wód podziemnych. W miejscowościach Janówka, Kaczynos i Ząbrowo ustanowiona została strefa ochronna ujęcia wód podziemnych „CWŻ Letniki”, składająca się z terenu ochrony bezpośredniej (o powierzchni 0,244 ha) i pośredniej (o powierzchni 644,9 ha). Ponadto na obszarze gminy Stare Pole zlokalizowany jest porowy, czwartorzędowy Główny Zbiornik Wód Podziemnych 203 (Dolina Letniki). GZWP stanowią zasoby wód podziemnych wysokiej jakości i są one cennym elementem jednostek hydrostrukturalnych i systemów wodonośnych, o szczególnym stopniu ochrony.



STRATEGIA ROZWOJU

Gminy Stare Pole na lata 2021-2030

Odbiorem i zagospodarowaniem odpadów w gminie Stare Pole zajmuje się KOMA Sp. z o.o. w Olsztynie. W 2020 roku na obszarze gminy zebrano 1541,8 [Mg] odpadów, z czego największą część stanowiły niesegregowane odpady komunalne - 671,2 [Mg] i odpady ulegające biodegradacji - 367, 42 [Mg], a najmniejszą zużyte urządzenia elektryczne pozyskane przez zbiórki - 5,66 [Mg] oraz odpady kuchenne - 9,3 [Mg].

Na podstawie uchwały nr XVIII/147/2020 Rady Gminy Stare Pole z dnia 24 września 2020 r. w sprawie wyznaczenia obszarów i granic aglomeracji Stare Pole, wyznaczona została aglomeracja Stare Pole o równoważnej liczbie mieszkańców 3861 (RLM), której obszar obejmuje położone w gminie Stare Pole miejscowości: Stare Pole, Kaczynos, Kaczynos-Kolonia, Kraszewo, Królewo, Krzyżanowo, Parwark, Ząbrowo. Długość istniejącej sieci kanalizacyjnej sanitarnej grawitacyjnej wynosi 22,492 km, natomiast sanitarnej tłocznej 25,199 km. Nie jest planowana budowa sieci kanalizacji na terenach zamieszkałych w obszarze aglomeracji. Na jej terenach funkcjonuje gminna oczyszczalnia ścieków zlokalizowana w miejscowości Stare Pole. Na terenie nowo tworzonej aglomeracji ścieki oczyszczane będą w indywidualnych systemach lub innych rozwiązaniach, które zapewnią będą taki sam poziom ochrony środowiska jak w przypadku systemów kanalizacji zbiorczej. Ponadto nie występują na danym obszarze zakłady odprowadzające ścieki przemysłowe do kanalizacji zbiorczej oraz nie planuje się ich podłączenia.



STRATEGIA ROZWOJU

Gminy Stare Pole na lata 2021-2030

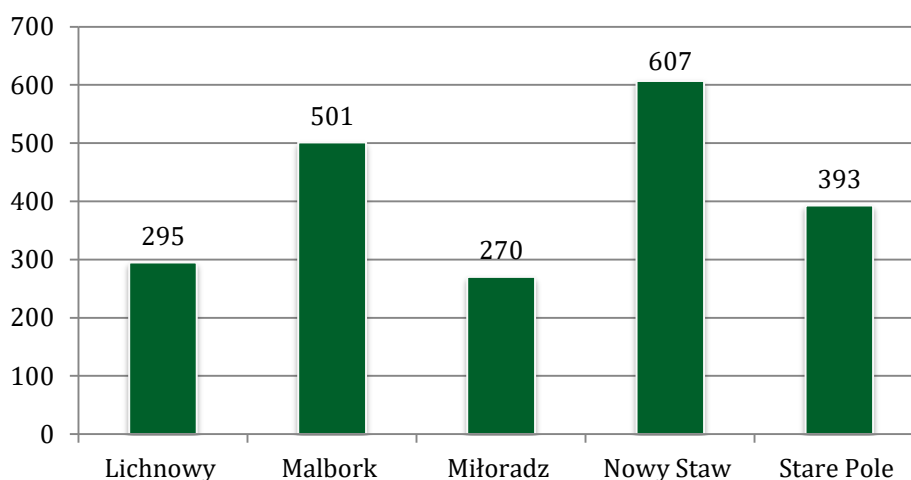


SFERA GOSPODARCZA

W sferze gospodarczej największą rolę w gminie Stare Pole odgrywa rolnictwo. Aż 78,5% jej obszaru stanowią użytki rolne, natomiast obszary zabudowane i zurbanizowane zajmują zaledwie 4,91% powierzchni gminy, podobnie jak grunty leśne – 4,36%.

Na obszarze gminy w 2020 roku zarejestrowane były 393 podmioty gospodarcze, co stanowi pozytywny aspekt funkcjonowania gospodarki względem pozostałych gmin. Zdecydowaną większość stanowiły mikro – przedsiębiorstwa zatrudniające 0 – 9 osób (379). Ponad połowa podmiotów gospodarczych zlokalizowana jest w centrum gminy – Starym Polu, a ponad 13% w Królewie, na co wpływać może położenie szlaków komunikacyjnych. Najwięcej firm prowadzi swoją działalność w zakresie handlu hurtowego i detalicznego, naprawy pojazdów samochodowych (90) oraz budownictwa (71), a najmniej w obszarze działalności finansowej i ubezpieczeniowej (2).

**WYKRES 3. LICZBA PODMIOTÓW GOSPODARCZYCH W GMINACH POWIATU MALBORSKIEGO
W 2020 ROKU**



Źródło: Opracowanie własne na podstawie Banku Danych Lokalnych



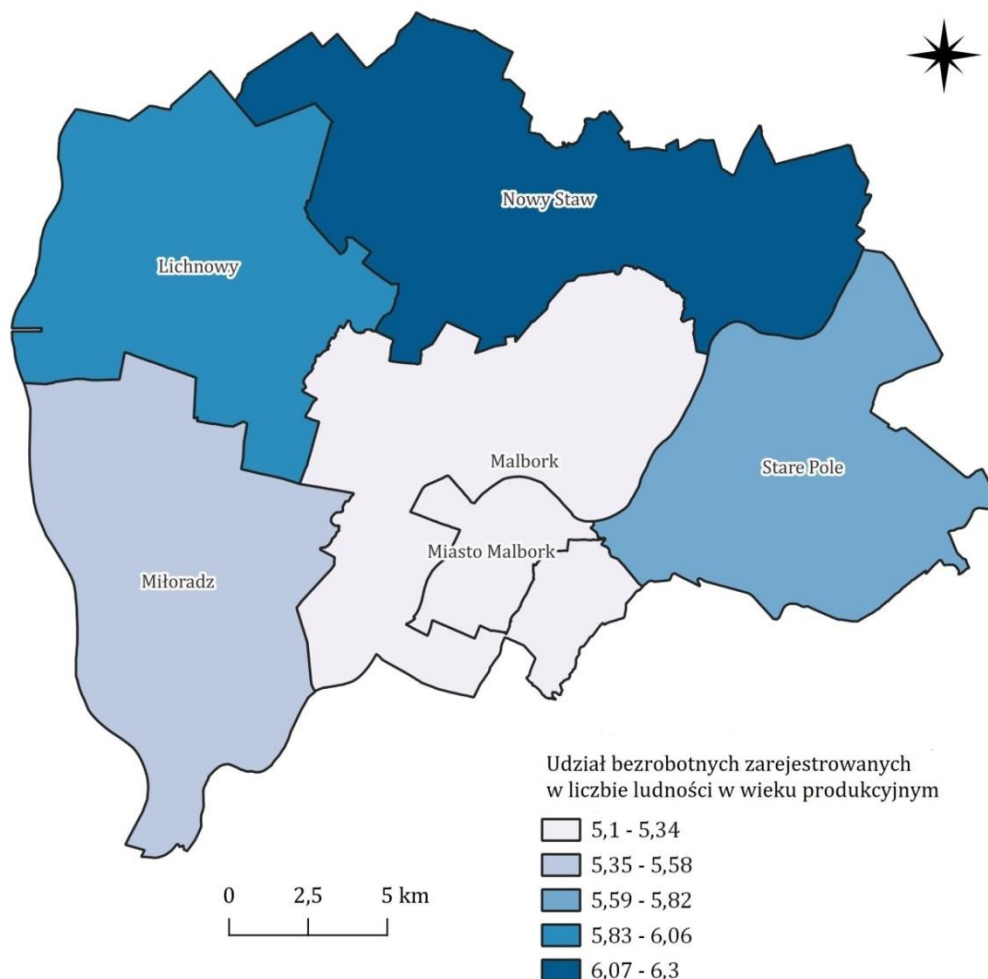
STRATEGIA ROZWOJU

Gminy Stare Pole na lata 2021-2030

W okresie 2016 – 2020 notowany jest spadek liczby bezrobotnych, z wyjątkiem niewielkiego wzrostu w 2018 roku oraz w 2020 roku, co w ostatnim przypadku spowodowane było głównie przez pandemię Covid-19 i niesione przez nią negatywne konsekwencje dotyczące rynku pracy.

Udział osób bezrobotnych w liczbie ludności w wieku produkcyjnym w gminie Stare Pole jest relatywnie niski względem pozostałych gmin powiatu malborskiego.

RYSUNEK 3. UDZIAŁ BEZROBOTNYCH ZAREJESTROWANYCH W LICZBIE LUDNOŚCI W WIEKU PRODUKCYJNYM W GMINACH POWIATU MALBORSKIEGO



Źródło: opracowanie własne na podstawie Banku Danych Lokalnych



STRATEGIA ROZWOJU

Gminy Stare Pole na lata 2021-2030

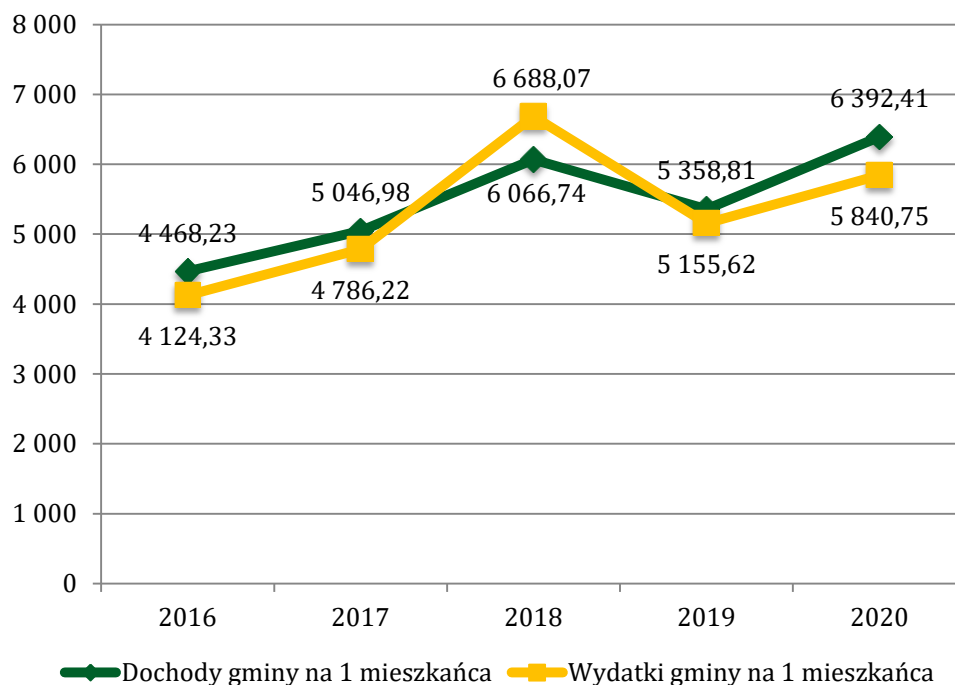


ZDOLNOŚĆ INWESTYCYJNA

W latach 2016 – 2020 dochody jak i wydatki na 1 mieszkańca posiadały tendencję wzrostową, za wyjątkiem 2019 roku, w którym zanotowano spadek o ponad 700 zł w przypadku dochodów i ponad 1,5 tys. w przypadku wydatków.

Najwięcej wydatków w 2020 roku gmina przeznaczyła na następujące działy: Rodzina (7,55 mln), Oświata i wychowanie (6,79 mln), Gospodarka komunalna i ochrona środowiska (4,21 mln) oraz Administracja publiczna (2,49 mln). Najmniejsze wydatki w 2020 roku gmina poniosła na Obsługę długu publicznego (0,05 mln) i Gospodarkę mieszkaniową (0,09 mln),

**WYKRES 4. DYNAMIKA DOCHODÓW I WYDATKÓW NA 1 MIESZKAŃCA
W GMINIE STARE POLE W LATACH 2016 - 2020**



Źródło: opracowanie własne na podstawie Banku Danych Lokalnych



STRATEGIA ROZWOJU

Gminy Stare Pole na lata 2021-2030



KULTURA, SPORT I REKREACJA

Usługi z zakresu kultury świadczone są w gminie przez Gminny Ośrodek Kultury i Sportu oraz Gminną Bibliotekę Publiczną na wysokim poziomie. Oferują one mieszkańcom liczne konkursy oraz imprezy kulturalne i sportowe. Ponadto na obszarze gminy istnieje siedemnaście placów zabaw oraz dwie przystanie kajakowe, które służą mieszkańcom do aktywnego spędzania czasu wolnego.



DZIEDZICTWO KULTUROWE

Gmina Stare Pole odznacza się bogatym dziedzictwem kulturowym, o czym może świadczyć liczba zabytków wpisana do rejestru. Wśród najważniejszych można wymienić:

- kościół parafialny p.w. św. Barbary w Krzyżanowie wraz z cmentarzem rzymskokatolickim, układem zieleni wysokiej, nagrobkami, murem cmentarnym, bramą i dzwonnica,
- kościół parafialny p.w. św. Mikołaja w Królewie wraz z otaczającym cmentarzem, układem zieleni wysokiej i murem cmentarnym,
- kościół filialny p.w. Matki Boskiej Królowej Polski w Starym Polu wraz z cmentarzem z zachowanym układem zieleni wysokiej, historycznymi nagrobkami, kaplicą – mauzoleum i dzwonnica,
- dom podcieniowy w miejscowości Klecie,
- dom podcieniowy w miejscowości Złotowo.



STRATEGIA ROZWOJU

Gminy Stare Pole na lata 2021-2030



WNIOSKI Z PRZEPROWADZONEGO BADANIA ANKIETOWEGO

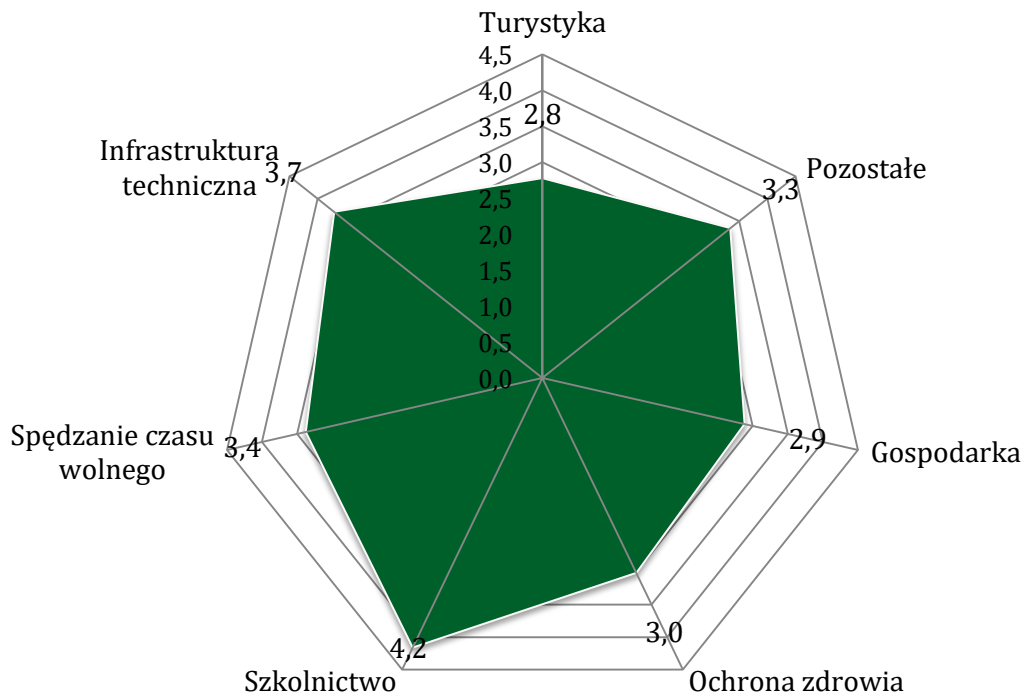
W przeprowadzonym badaniu ankietowym wzięło udział 64 mieszkańców, którzy ocenili wybrane aspekty dotyczące funkcjonowania gminy. Na podstawie poniższego wykresu zauważyć można, że najlepiej ocenione zostało szkolnictwo. Na drugim miejscu sklasyfikowana została infrastruktura techniczna, gdzie mieszkańcy najbardziej docenili dostępność infrastruktury wodociągowej, kanalizacyjnej oraz jakość funkcjonującej komunikacji zbiorowej. Ankietowani wyrazili również zadowolenie z możliwych form spędzania wolnego czasu, a przede wszystkim ze stanu i wyposażenia obiektów sportowych. Niezbyt dobrze ocenione zostały aspekty związane z turystyką, a przede wszystkim według mieszkańców niewystarczające są działania promocyjne mające na celu pozyskanie turystów oraz dostępność bazy noclegowej. Również kwestie związane z ochroną zdrowia nie spełniają w pełni potrzeb mieszkańców, gdzie uwidocznił się problem z dostępnością do usług specjalistycznych. W niekorzystnym świetle przedstawia się także sytuacja związana z gospodarką na obszarze gminy – ankietowani mieszkańcy zwracali uwagę przede wszystkim na brak możliwości rozwoju zawodowego i znalezienia satysfakcjonującej pracy, zwracają jednak uwagę na bogatą ofertę usług i handlu. W pozostałych aspektach docenione zostało zaangażowanie gminy w poprawę ładu przestrzennego oraz dostępność i czytelność informacji o świadczonych usługach przez instytucje samorządowe.



STRATEGIA ROZWOJU

Gminy Stare Pole na lata 2021-2030

WYKRES 5. ŚREDNIA OCENA WYBRANYCH ASPEKTÓW FUNKCJONOWANIA W GMINIE STARE POLE



Źródło: opracowanie własne na podstawie badań ankietowych

*Całościowy obraz aktualnego funkcjonowania gminy znajduje się w Raportach o stanie gminy za ostatnie lata oraz w Diagnozie Strategicznej stworzonej na potrzeby opracowania Strategii Rozwoju Gminy Stare Pole.



STRATEGIA ROZWOJU

Gminy Stare Pole na lata 2021-2030

4. Analiza SWOT

Analiza SWOT to kompleksowa metoda służąca badaniu otoczenia gminy oraz analiza jej wewnętrznych uwarunkowań. Prowadzona jest w układzie czterech grup czynników wyodrębnionych na podstawie analizy zjawisk podzielonych na zewnętrzne oraz wewnętrzne czynniki. Analiza SWOT to analiza sił i słabości na tle otoczenia, badanego przez pryzmat szans i zagrożeń, jakie mogą mieć istotny wpływ na przebieg procesów rozwojowych. W gminie Stare Pole wyodrębniono słabe oraz mocne strony jednostki samorządu terytorialnego jako czynniki wewnętrzne, na które gmina ma bezpośredni wpływ oraz czynniki zewnętrzne, czyli szanse i zagrożenia, które w dłuższej perspektywie czasu mogą znacząco oddziaływać na rozwój gminy, jednak władze lokalne nie mają nad nimi bezpośredniej kontroli.

MOCNE STRONY

(wewnętrzne czynniki pozytywne) to przede wszystkim to, co wyróżnia gminę na tle innych. Są to te dziedziny działalności, które tworzą potencjał i pozytywny wizerunek gminy.

SŁABE STRONY

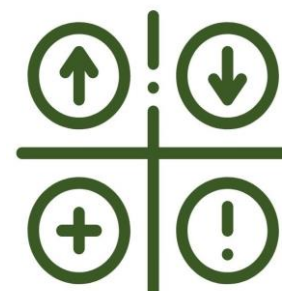
(wewnętrzne czynniki negatywne) to te aspekty funkcjonowania, które ograniczają sprawność i mogą blokować rozwój gminy.

SZANSE

(zewnątrze czynniki pozytywne) to wszystkie wydarzenia i procesy w otoczeniu, które tworzą sprzyjające dla gminy sytuacje. Są to takie kierunki działalności, które mogą przynieść w przyszłości pozytywne, rozwojowe społecznie efekty.

ZAGROŻENIA

(zewnątrze czynniki negatywne) to zbiór możliwych sytuacji i procesów, które mogą tworzyć niekorzystne dla gminy warunki rozwoju w jego otoczeniu.



S

W

O

T



STRATEGIA ROZWOJU

Gminy Stare Pole na lata 2021-2030

Analiza SWOT służy podsumowaniu oraz zhierarchizowaniu ww. wniosków z diagnozy strategicznej, ukazaniu najważniejszych pozytywnych oraz negatywnych uwarunkowań gminy, wyróżniających ją na tle innych jednostek samorządu terytorialnego. Stworzona analiza SWOT ukazuje również wyniki przeprowadzonych w procesie tworzenia Strategii Rozwoju Gminy – konsultacji społecznych z mieszkańcami gminy.

MOCNE STRONY

- Położenie na obszarze atrakcyjnych przyrodniczo Żuław Wiślanych.
- Położenie w Miejskim Obszarze Funkcjonalnym Malborka.
- Atrakcyjność kulturowa i przyrodnicza – liczne pomniki przyrody oraz obszar chronionego krajobrazu.
- Obecność żyznych gleb sprzyjających efektywnemu rozwojowi rolnictwa oraz wysoka wartość rolniczej przestrzeni produkcyjnej.
- Sieć komunikacyjna zapewniająca połączenia z większymi miastami.
- Dogodna infrastruktura drogowa i kolejowa sprzyjająca lokalizacji nowych przedsiębiorstw.

SŁABE STRONY

- Niedostateczna promocja gminy w zakresie rozwijania turystyki.
- Niedostateczna ilość ścieżek rowerowych.
- Położenie między dwoma bardziej rozwiniętymi ośrodkami miejskimi (Malbork, Elbląg).
- Niskie wyniki egzaminów ósmoklasisty.
- Niewykorzystanie bogactwa kulturowego Żuław Wiślanych.
- Niekorzystne wskaźniki demograficzne.
- Wzrost przestępczości na przestrzeni lat.
- Zbyt mało atrakcyjne tereny inwestycyjne dla potencjalnych przedsiębiorców.
- Brak miejsc do spędzania wolnego czasu dla dorosłych i osób starszych.



STRATEGIA ROZWOJU

Gminy Stare Pole na lata 2021-2030

Dodatni przyrost naturalny, wyróżniający gminę na tle powiatu.

Niski stopień zabudowy obszaru gminy sprzyjający powstawaniu nowych terenów inwestycyjnych.

Organizacja licznych wydarzeń aktywizujących lokalną społeczność.

Dobra dostępność usługowa i handlowa.

Bogata oferta w zakresie udzielania pomocy społecznej mieszkańcom.

Obszar Ograniczonego Użytkowania wokół lotniska wojskowego w Królewie Malborskim – ograniczenia w budowie oraz hałas.

Obszar zagrożony powodzią.

Niedostosowanie kwalifikacji i umiejętności lokalnej społeczności do potrzeb na lokalnym rynku pracy.

Niewystarczająca liczba miejsc pracy zatrudniających większą ilość pracowników.

Ograniczony dostęp do specjalistycznej opieki zdrowotnej, którego przyczyną jest zbyt mała ilość lekarzy specjalistów.

Niedostateczny stan dróg oraz infrastruktury towarzyszącej.

SZANSE

Wzrost znaczenia cichych i spokojnych gmin dla uprawiania turystyki.

Wzrost procesów suburbanizacji, które stają się szansą dla gminy na przeniesienie inwestycji do obszarów mniej obciążonych, gdzie występuje mniejsza konkurencja.

ZAGROŻENIA

Zwiększający się problem dostępu do opieki zdrowotnej wynikający z niewydolności systemu ochrony zdrowia oraz odpływu lekarzy specjalistów do większych ośrodków miejskich.



STRATEGIA ROZWOJU

Gminy Stare Pole na lata 2021–2030

Wzrost zainteresowania poszukiwaniem nowych form turystyki („nowe domy”, „slow food”, „slow life”), które mają szansę na rozwój w obszarze gminy.

Budowanie sieci współpracy, zarówno zewnętrznych jak i wewnętrznych na poziomie sąsiadujących gmin, powiatu oraz województwa.

Zwiększające się znaczenie ogólnokrajowego trendu na bycie „eko” zwiększającego potencjał dla rozwoju rolnictwa ekologicznego.

Oferowane dofinansowania dla modernizacji gospodarstw rolnych.

Wzrost dofinansowań oraz zmiany w uwarunkowaniach prawnych związanych z Odnawialnymi Źródłami Energii.

Zwiększenie możliwości pozyskiwania dofinansowań związanych z funkcjonowaniem ochrony zdrowia oraz rozwojem placówek edukacyjnych.

Poprawiający się stan powietrza na obszarze Pomorza.

Duży popyt na wykwalifikowanych pracowników i atrakcyjne warunki pracy poza granicami kraju oraz w większych ośrodkach miejskich.

Wzrost bezrobocia w kraju związany z niepewną sytuacją ekonomiczną na rynku pracy.

Pogłębiające się negatywne skutki spowodowane pandemią COVID-19 hamujące rozwój gospodarczo-ekonomiczny.

Postępujące zmiany klimatyczne powodujące szkody w gospodarstwach rolnych.

Spadek znaczenia rolnictwa.

Ograniczona liczba dofinansowań w związku z ochroną oraz konserwacją zabytków.



STRATEGIA ROZWOJU

Gminy Stare Pole na lata 2021-2030

Większe zainteresowanie oraz świadomość społeczności na temat lokalnych problemów społecznych, np. alkoholizm, bezradność w sprawach opiekuńczo-wychowawczych.

Rozwój polityki prorodzinnej wobec osób starszych i osób z niepełnosprawnościami.

Aktywizacja mieszkańców regionu, poprzez rozwój wolontariatu oraz pomocy sąsiedzkiej.

Zewnętrzne wsparcie dla przedsiębiorców chcących rozpocząć działalność gospodarczą na terenie gminy.

Zewnętrzny popyt na ofertę turystyczną regionu, zwiększający przychody do budżetu.

Utworzenie nowych ponadlokalnych połączeń drogowych oraz kolejowych.

Współpraca międzygminna w zakresie rozwoju ciągów rowerowych oraz pieszych.

Wzrost znaczenia kształtowania polityki przestrzennej poprzez stosowne regulacje prawne.

Przepisy prawne obligujące mieszkańców oraz władarzy gminy do szerzenia idei partycypacji społecznej.

Niewystarczająca liczba funduszy zewnętrznych pozyskiwanych na rozwój OZE.

Wysokie koszty technologii związane z ochroną środowiska.

Zwiększające się bariery architektoniczne i komunikacyjne dla osób o ograniczonej mobilności, generujące np. problemy z dojazdem do miejsc użyteczności publicznej.

Zmniejszenie puli środków zewnętrznych na rozwój przestrzeni, w tym komunikacji oraz infrastruktury technicznej.

Szerząca się niechęć wśród społeczeństwa w związku z odpowiedzialnością w podejmowaniu ważnych dla gminy decyzji.



STRATEGIA ROZWOJU

Gminy Stare Pole na lata 2021-2030

5. Obszary strategicznej interwencji

Zgodnie z ustawą o zasadach prowadzenia polityki rozwoju³ w strategii rozwoju gminy powinny znaleźć się obszary strategicznej interwencji określone w strategii rozwoju województwa oraz OSI kluczowe dla gminy, jeżeli takie zidentyfikowano, wraz z zakresem planowanych działań.

W Krajowej Strategii Rozwoju Regionalnego 2030, obszar strategicznej interwencji definiowany jest jako *„wskazany w strategii rozwoju obszar o zidentyfikowanych lub potencjalnych powiązaniach funkcjonalnych lub o szczególnych warunkach społecznych, gospodarczych lub przestrzennych, decydujących o występowaniu barier rozwoju lub trwałych, możliwych do aktywowania, potencjałów rozwojowych, do którego kierowana jest interwencja publiczna łącząca inwestycje finansowane z różnych źródeł, w tym w szczególności gospodarcze, infrastrukturalne i w zasoby ludzkie, lub rozwiązania regulacyjne”*.

Uwzględniając OSI o znaczeniu krajowym, wymiar terytorialny Strategii Rozwoju Województwa Pomorskiego 2030 odnosi się do dwóch typów obszarów wymagających zapewnienia komplementarności wsparcia z poziomu krajowego i regionalnego, tj. obszarów zagrożonych trwałą marginalizacją oraz miast średnich tracących funkcje społeczno-gospodarcze.

Gmina Stare Pole nie znalazła się w Obszarach Strategicznej Interwencji zarówno na poziomie krajowym, jak i wojewódzkim. Z analizy istniejącego obszaru zauważa się, iż gmina może w przyszłości wymagać objęcia szczególnym wsparciem.

Niemniej jednak gmina Stare Pole znalazła się w pozostałych ośrodkach subregionalnych wzmacniających strukturę policentryczną (Malbork tworzący wraz ze Sztumem MOF Malbork-Sztum), które zostały zhierarchizowane w modelowej strukturze funkcjonalno-przestrzennej województwa.

³ Ustawa z dnia 6 grudnia 2006 r. o zasadach prowadzenia polityki rozwoju (Dz. U. z 2019 r. poz. 1295, 2020, z 2020 r. poz. 1378, 2327).



STRATEGIA ROZWOJU

Gminy Stare Pole na lata 2021-2030

RYSUNEK 4. MIEJSKIE OBSZARY FUNKCJONALNE W WOJEWÓDZTWIE POMORSKIM



Źródło: Strategia Rozwoju Województwa Pomorskiego 2030



STRATEGIA ROZWOJU

Gminy Stare Pole na lata 2021-2030

(cele długookresowe)

Cele strategiczne są elementem Strategii Rozwoju Gminy, które służą usystematyzowaniu, zhierarchizowaniu oraz określeniu podstawowych czynników, które należy realizować w trakcie obowiązywania danego dokumentu, jak i przez cały okres jego zasadności. Aby wdrażanie strategii było efektywniejsze, a realizacja głównych celów bardziej kompleksowa, cele strategiczne dzieli się na sfery dotyczące danych kierunków rozwoju (np. cele w obszarze: gospodarki, turystyki, środowiska, przestrzeni).

(cele średniookresowe)

Cele operacyjne są wyznaczane na niższym szczeblu, służą określeniu jakie główne działania należy podjąć w obszarze planowanych celów strategicznych.

(cele krótkookresowe)

Zadania (kierunki działań) są wyznacznikiem inwestycji jakie gmina powinna podjąć w trakcie trwania strategii.

6. Cele strategiczne, operacyjne, kierunki działań

Głównym celem Strategii Rozwoju Gminy Stare Pole na lata 2021 - 2030 jest zwiększenie poziomu i jakości życia mieszkańców, wykorzystanie rolniczego potencjału gminy, wzrost atrakcyjności gminy dla turystów i inwestorów przy jednoczesnym utrzymaniu bogactwa kulturowego i przyrodniczego.

Hierarchia tworzenia kierunków rozwoju gminy formuje się następująco:

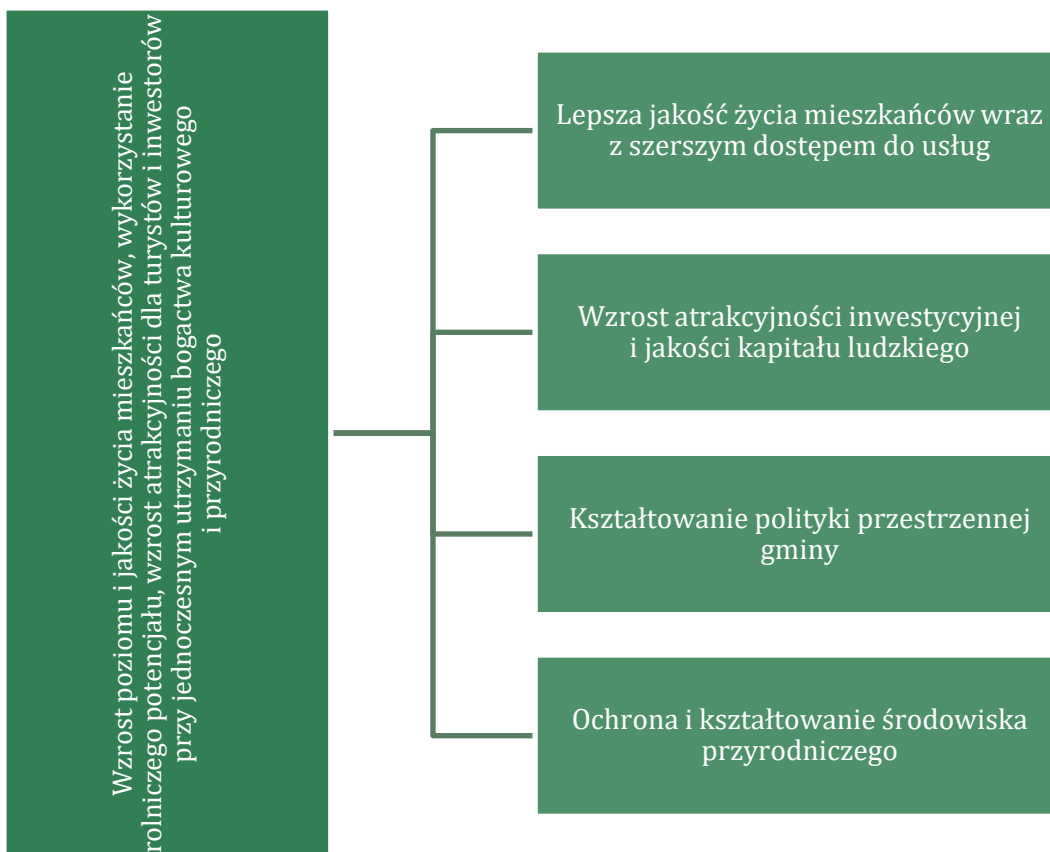




STRATEGIA ROZWOJU

Gminy Stare Pole na lata 2021-2030

W celu zrealizowania wymienionych założeń, wyznaczono jeden cel główny oraz cztery obszary działań definiujące cele operacyjne:



Do wyznaczonych celów strategicznych przypisano dane wskaźniki, które określają oczekiwane rezultaty planowanych działań.



STRATEGIA ROZWOJU

Gminy Stare Pole na lata 2021–2030

Cel 1. Lepsza jakość życia mieszkańców wraz z szerszym dostępem do usług

Podstawą działań dążących do osiągnięcia wyznaczonego celu jest spełnienie wymagań mieszkańców co do szerszej oferty specjalistycznych usług zdrowotnych oraz popularyzacji badań profilaktycznych. Ponadto działania w zakresie zwiększenia dostępu do kultury, sportu i rekreacji stworzą szansę na zaspokojenie potrzeb osób dorosłych w sferze spędzania wolnego czasu oraz rozwijania ich pasji i zainteresowań. Znaczącym aspektem w danym obszarze jest także wzrost poczucia bezpieczeństwa wśród mieszkańców, do którego przyczynić się może większa ilość patroli policji w gminie oraz zwiększony zasięg monitoringu gminnego. Konieczne jest również wsparcie mieszkańców w zakresie doradztwa zawodowego czy też zwiększenia liczby lokali socjalnych.

(podane zadania są względem siebie równorzędne)

Cel operacyjny	Zadanie	Oczekiwane rezultaty planowanych działań	Wskaźnik oceny osiągnięcia rezultatów
Poprawa dostępu do opieki zdrowotnej	Zapewnienie mieszkańcom usług specjalistycznych, opiekuńczych, pielęgnacyjnych i medycznych.	Zwiększenie dostępności do placówek zdrowotnych oraz poprawa warunków leczenia.	Liczba placówek świadczących usługi medyczne. <i>Trend: ↑</i>
	Pomoc w doposażeniu placówek świadczących usługi z zakresu podstawowej opieki zdrowotnej (POZ).	Poprawa infrastruktury placówek ochrony zdrowia oraz jakości świadczonych usług.	Liczba placówek, które otrzymały wsparcie w formie doposażenia. <i>Trend: ↑</i>
	Wdrażanie usług związanych z e-zdrowiem.	Zwiększenie dostępności do POZ oraz rozwój specjalistycznych usług w gminie.	Liczba osób korzystających z usług związanych z e-zdrowiem. <i>Trend: ↑</i>



STRATEGIA ROZWOJU

Gminy Stare Pole na lata 2021–2030

	Systematyczna dbałość o zasady bezpieczeństwa sanitarnego w miejscach użyteczności publicznej.	Zmniejszenie ilości zachorowań na choroby wirusowe.	Liczba osób zarażona wirusem COVID-19 lub grypą na terenie gminy. <i>Trend:↓</i>
	Systematyczna organizacja badań profilaktycznych.	Polepszenie stanu zdrowia wśród seniorów i grup zagrożonych wystąpieniem danego schorzenia.	Liczba osób korzystających z bezpłatnych badań profilaktycznych. <i>Trend:↑</i>
	Prowadzenie stałej działalności profilaktycznej w szkołach, rozwijającej aktywny tryb życia.	Polepszenie stanu zdrowia oraz zwiększenie aktywnego trybu życia wśród młodzieży.	Liczba uczniów korzystająca z dodatkowych zajęć sportowych i działań profilaktycznych. <i>Trend:↑</i>
	Minimalizacja społecznych skutków pandemii wśród uczniów.	Wsparcie psychologiczne dla uczniów w czasie pandemii.	Liczba podjętych działań w zakresie wsparcia psychologicznego uczniów. <i>Trend:↑</i>
Zwiększenie dostępu do kultury, sportu i rekreacji	Systematyczne doposażanie placówek kulturalnych.	Zwiększenie oferty podmiotów realizujących działania z zakresu kultury, sportu i rekreacji.	Liczba doposażonych obiektów kulturalnych. <i>Trend:↑</i>
	Poszerzanie działalności Gminnego Ośrodka Kultury i Sportu w Starym Polu.		Liczba działających grup oraz kół zainteresowań. <i>Trend:↑</i>
	Budowa nowych oraz modernizacja istniejących placów zabaw oraz siłowni na wolnym powietrzu.	Zwiększenie atrakcyjności świetlic i obiektów sportowych.	Liczba nowych i zmodernizowanych placów zabaw oraz siłowni na wolnym powietrzu. <i>Trend:↑</i>



STRATEGIA ROZWOJU

Gminy Stare Pole na lata 2021–2030

	Modernizacja świetlic wiejskich.		Liczba zmodernizowanych świetlic wiejskich. <i>Trend: ↑</i>
	Modernizacja istniejących obiektów sportowych oraz budowa nowych, o charakterze sportowo-rekreacyjnym.	Zwiększenie dostępu do spędzania czasu wolnego dla mieszkańców gminy.	Liczba zmodernizowanych obiektów sportowych. Liczba nowych obiektów sportowych. <i>Trend: ↑</i>
Zwiększanie dostępu do pomocy społecznej	Podjęcie działań na rzecz zwiększania liczby lokali socjalnych oraz mieszkań chronionych.	Zwiększenie wsparcia dla osób w trudnej sytuacji życiowej.	Liczba lokali socjalnych. Liczba mieszkań chronionych. <i>Trend: ↑</i>
	Zapewnienie doradztwa zawodowego dla osób znajdujących się w trudnej sytuacji na rynku pracy.	Zmniejszenie liczby osób długotrwale bezrobotnych.	Liczba spotkań/kursów w zakresie podnoszenia kwalifikacji zawodowych osób znajdujących się w trudnej sytuacji na rynku pracy. <i>Trend: ↓</i>
	Niwelowanie barier architektonicznych w miejscach użyteczności publicznej.	Podniesienie jakości życia osób starszych oraz osób z niepełnościami.	Liczba budynków użyteczności publicznej posiadających infrastrukturę dostosowaną do osób z niepełnościami. <i>Trend: ↑</i>



STRATEGIA ROZWOJU

Gminy Stare Pole na lata 2021–2030

Wzrost poziomu bezpieczeństwa w gminie	Zwiększenie dostępu do kultury oraz rekreacji dla seniorów oraz osób z niepełnosprawnościami.		Liczba organizowanych zajęć dla seniorów oraz osób z niepełnosprawnościami. <i>Trend: ↑</i>
	Zwiększenie liczby patroli policji.	Zmniejszenie liczby przestępstw na obszarze gminy i wzrost poczucia bezpieczeństwa mieszkańców.	Liczba podjętych patroli policji. <i>Trend: ↓</i>
Nawiązanie współpracy między dzielnicowym a społecznością lokalną.	Liczba podjętych współprac podjętych między dzielnicowym a społecznością lokalną. <i>Trend: ↓</i>		
Wdrażanie monitoringu gminnego.	Liczba obiektów objętych monitoringiem. <i>Trend: ↓</i>		

Cel 2. Wzrost atrakcyjności inwestycyjnej i jakości kapitału ludzkiego

Ideą danego celu strategicznego jest rozwój przedsiębiorczości oraz stworzenie nowych miejsc pracy, odpowiadających potrzebom mieszkańców. Ważnym aspektem jest współpraca samorządu z lokalną społecznością oraz placówkami edukacyjnymi w celu polepszenia sytuacji gospodarczej oraz wymiany wiedzy i doświadczeń. Gmina Stare Pole, ze względu na swój rolniczy charakter, powinna podejmować działania mające na celu rozwój i modernizację gospodarstw rolnych. Zadaniem wpływającym na poprawę jakości kapitału ludzkiego życia jest efektywne kształcenie wśród młodzieży oraz wzmacnianie tożsamości lokalnej. Podniesienie kompetencji zawodowych mieszkańców wraz z rozwojem przedsiębiorczości na terenie gminy może w sposób pozytywny wpłynąć na stan gospodarki.



STRATEGIA ROZWOJU

Gminy Stare Pole na lata 2021–2030

Cel operacyjny	Zadanie	Oczekiwane rezultaty planowanych działań	Proponowany wskaźnik oceny osiągnięcia rezultatów
Podnoszenie jakości usług edukacyjnych	Podnoszenie jakości kształcenia poprzez wykorzystywanie technologii elektronicznych.	Poprawa jakości kształcenia w placówce edukacyjnej oraz zapewnienie uczniom dostępu do wysokiej jakości usług edukacyjnych.	Liczba urządzeń elektronicznych w salach lekcyjnych. <i>Trend: ↑</i>
	Systematyczna modernizacja oraz doposażanie placówki edukacyjnej, w celu wspomagania rozwoju potencjału edukacyjnego dzieci i młodzieży.	Poprawa jakości kształcenia w placówce edukacyjnej.	Liczba podjętych działań w ramach modernizacji placówek edukacyjnych. <i>Trend: ↑</i>
	Organizacja spotkań/kursów z młodzieżą dotyczących możliwości kształcenia oraz zatrudnienia na terenie gminy.	Podnoszenie kapitału ludzkiego wśród młodzieży.	Liczba spotkań/kursów dotyczących podnoszenia kwalifikacji młodzieży. <i>Trend: ↑</i>
	Organizacja działań na rzecz poprawy wizerunku kształcenia technicznego oraz branżowego.	Zwiększenie roli kształcenia technicznego oraz branżowego w gminie.	Liczba zorganizowanych kursów/prelekcji w zakresie kształcenia technicznego oraz branżowego. <i>Trend: ↑</i>



STRATEGIA ROZWOJU

Gminy Stare Pole na lata 2021–2030

	Prowadzenie profilaktycznych spotkań i warsztatów o tematyce przeciwdziałania alkoholizmowi i narkomanii.	Zapobieganie zwiększającej się liczbie osób uzależnionych od alkoholu.	Ilość przeprowadzonych prelekcji/warsztatów o wybranej tematyce. <i>Trend: ↑</i>
	Rozwój usług opiekuńczych dla dzieci w wieku do lat 3.	Wsparcie wczesnego powrotu rodzica na rynek pracy.	Liczba dostępnych miejsc dla opieki nad dzieckiem do lat 3. <i>Trend: ↑</i>
Wzrost znaczenia zasobów rolnych	Promocja istniejących gospodarstw rolnych.	Zwiększenie roli rolnictwa na tle regionu.	Liczba podjętych działań w celu promocji gospodarstw rolnych w gminie. <i>Trend: ↑</i>
	Pomoc rolnikom we wdrażaniu ekologicznych rozwiązań.	Zwiększenie roli rolnictwa ekologicznego w uprawie gminnej.	Liczba podjętych działań w celu wdrażania ekologicznych rozwiązań w rolnictwie gminy. <i>Trend: ↑</i>
Zwiększenie współpracy międzysektorowej	Nawiązywanie współpracy z samorządami lokalnymi na rzecz rozwoju gospodarczego w regionie.	Zwiększenie współpracy międzysektorowej oraz wspieranie obopólnych korzyści w obszarze kultury, środowiska przyrodniczego oraz wspierania przedsiębiorczości.	Liczba nawiązanych współprac z samorządami lokalnymi. <i>Trend: ↑</i>



STRATEGIA ROZWOJU

Gminy Stare Pole na lata 2021-2030

	Nawiązywanie współpracy z placówkami edukacyjnymi poza regionem, celem wymiany kultury i wiedzy.	Zwiększenie współpracy międzysektorowej oraz wspieranie obopólnych korzyści w obszarze kultury, środowiska przyrodniczego oraz wspierania przedsiębiorczości.	Liczba placówek spoza regionu, z którymi nawiązano współpracę. <i>Trend: ↑</i>
	Rozwój i wzmocnienie organizacji pozarządowych.	Integracja i aktywizacja społeczna mieszkańców.	Fundacje, stowarzyszenia i organizacje społeczne na 1000 mieszkańców. <i>Trend: ↑</i>
	Powołanie Gminnej Rady Seniorów.	Wzrost aktywności społecznej seniorów.	Liczba członków Gminnej Rady Seniorów. <i>Trend: ↑</i>
Zwiększanie znaczenia nowoczesnych technologii w rozwoju przedsiębiorczości	Wzrost znaczenia e-usług w administracji publicznej.	Wzrost dostępności do usług publicznych w sposób zdalny.	Liczba obsłużonych petentów w sposób zdalny. <i>Trend: ↑</i>
	Zwiększanie dostępu do bezprzewodowej sieci internetowej w miejscach użyteczności publicznej.		Liczba miejsc użyteczności publicznej posiadająca dostęp do sieci wi-fi. <i>Trend: ↑</i>
	Rozwój sieci teleinformatycznej.	Zwiększenie możliwości szybkiego dostępu do informacji, komunikacji, edukacji i usług oraz stworzenie nowych możliwości pracy.	Liczba gospodarstw domowych z dostępem do światłowodu. <i>Trend: ↑</i>



STRATEGIA ROZWOJU

Gminy Stare Pole na lata 2021–2030

Zwiększanie jakości funkcjonowania administracji publicznej	Systematyczne doskonalenie kompetencji pracowników samorządowych.	Zwiększenie zadowolenia mieszkańców pracą organów administracji publicznej.	Liczba kursów/szkoleń odbytych w ramach doskonalenia kompetencji pracowników gminnych. <i>Trend:↑</i>
	Wprowadzanie rozwiązań monitorujących oraz badających poziom satysfakcji w związku z działalnością administracji publicznej.		Liczba przeprowadzonych badań satysfakcji w związku z działalnością administracji publicznej. <i>Trend:↑</i>

Cel 3. Kształtowanie polityki przestrzennej gminy

Cel ten zakłada działania w zakresie modernizacji dróg i chodników oraz oświetlenia, które wpłyną zarówno na komfort życia mieszkańców, jak i na ich bezpieczeństwo, a ponadto sprawi, że m.in. wartość estetyczna gminy wzrośnie. W kształtowaniu polityki przestrzennej ważną kwestią jest podłączenie wszystkich gospodarstw w gminie do sieci kanalizacyjnej. Ponadto bazując na wiejskim i rolniczym charakterze gminy, może ona rozwijać się w kierunku agroturystyki oraz nawiązać współpracę z sąsiednimi gminami w celu stworzenia nowych szlaków turystycznych. Ważnym aspektem w zakresie polityki przestrzennej jest także zwiększenie ilości dróg rowerowych. Wśród zadań danego celu operacyjnego wyróżnić się będzie także aktualizacja obowiązujących dokumentów planistycznych wraz z tworzeniem nowych oraz systematyczna dbałość o kształtowanie polityki przestrzennej.



STRATEGIA ROZWOJU

Gminy Stare Pole na lata 2021-2030

Cel operacyjny	Zadanie	Oczekiwane rezultaty planowanych działań	Proponowany wskaźnik oceny osiągnięcia rezultatów
Rozwój infrastruktury technicznej	Poprawa stanu dróg gminnych wraz z infrastrukturą towarzyszącą (oświetlenie, parkingi).	Podniesienie jakości dróg. Zwiększenie poziomu bezpieczeństwa na drogach.	Długość zmodernizowanych dróg gminnych [km]. <i>Trend:↑</i>
	Budowa nowych dróg gminnych.	Zwiększenie jakości transportowej gminy.	Liczba nowo wybudowanych dróg. <i>Trend:↑</i>
	Zwiększenie dostępności do sieci gazowej.	Zwiększenie jakości życia mieszkańców. Poniesienie jakości infrastruktury technicznej w gminie.	Długość zmodernizowanych oraz nowopowstałych sieci gazowych. <i>Trend:↑</i>
	Zwiększenie długości ścieżek pieszych oraz rowerowych.	Rozwinięcie bazy rekreacyjnej w gminie. Usprawnienie systemu transportowego na terenie gminy.	Długość nowo powstałych ścieżek rowerowych oraz pieszych. <i>Trend:↑</i>
	Budowa parków tematycznych aktywnego wypoczynku.	Zwiększanie możliwości spędzania czasu wolnego dla mieszkańców i turystów.	Liczba nowo powstałych parków tematycznych. <i>Trend:↑</i>



STRATEGIA ROZWOJU

Gminy Stare Pole na lata 2021–2030

	Wsparcie dla rozwoju usług agroturystycznych.	Zwiększenie atrakcyjności turystycznej gminy.	Liczba podjętych działań mających na celu wsparcie usług agroturystycznych. <i>Trend:↑</i>
Zwiększenie dostępu komunikacyjnego	Zwiększenie połączeń komunikacyjnych pomiędzy poszczególnymi sołectwami.	Zwiększenie dostępności oraz jakości komunikacyjnej dla mieszkańców oraz turystów.	Liczba kursów komunikacji publicznej w poszczególnych sołectwach. <i>Trend:↑</i>
	Zwiększenie ilości przystanków.	Zwiększenie dostępności komunikacyjnej dla mieszkańców poszczególnych sołectw.	Liczba nowo powstałych przystanków autobusowych. <i>Trend:↑</i>
Kształtowanie poprawnej polityki przestrzennej	Zagospodarowanie zieleni urządzonej w miejscach użyteczności publicznej.	Zwiększenie jakości przestrzennego wizerunku gminy.	Udział terenów zieleni urządzonej w powierzchni ogółem. <i>Trend:↑</i>
	Systematyczne tworzenie przestrzeni publicznych.	Zwiększenie ilości miejsc do spędzania czasu wolnego dla mieszkańców oraz turystów.	Liczba nowo stworzonych przestrzeni publicznych. <i>Trend:↑</i>



STRATEGIA ROZWOJU

Gminy Stare Pole na lata 2021-2030

Likwidacja barier architektonicznych w przestrzeni publicznej.	Zwiększenie dostępności do przestrzeni publicznej dla osób starszych oraz z niepełno - sprawnościami.	Liczba podjętych działań mających na celu niwelację barier architektonicznych. <i>Trend:↑</i>
Systematyczna aktualizacja dokumentów planistycznych oraz monitoring ich wdrażania.	Zniwelowanie negatywnych zjawisk funkcjonalno-przestrzennych.	Liczba zaktualizowanych dokumentów planistycznych. <i>Trend:↑</i>
Rozbudowa małej architektury głównie w miejscach użyteczności publicznej.	Zwiększenie jakości przestrzennego wizerunku gminy. Zwiększenie ilości miejsc do spędzania czasu wolnego dla mieszkańców oraz turystów.	Liczba adaptacji małej architektury w miejscach użyteczności publicznej. <i>Trend:↑</i>
Zmniejszenie różnicy pod względem dostępu do usług pomiędzy poszczególnymi sołectwami.	Zmniejszenie dysproporcji przestrzeni gminnej.	Liczba podmiotów świadczących usługi społeczne na terenie poszczególnych sołectw. <i>Trend:↑</i>



STRATEGIA ROZWOJU

Gminy Stare Pole na lata 2021-2030

Cel 4. Ochrona i kształtowanie środowiska przyrodniczego oraz dziedzictwa kulturowego

Badanie ankietowe wśród mieszkańców uwidocznili potrzebę realizacji działań dotyczących ochrony środowiska i jakości powietrza. Istotnym kierunkiem w zakresie ochrony środowiska jest stworzenie odpowiedniej infrastruktury zapewniającej segregację odpadów w miejscach publicznych. Ważna jest również edukacja mieszkańców i prowadzenie działań profilaktycznych w zakresie gospodarki odpadami, w tym przede wszystkim zmniejszenia ich ilości oraz odpowiedniej segregacji. Aby rozwój gminy następował zgodnie z zasadami zrównoważonego rozwoju, kluczowym elementem mogą okazać się inwestycje w odnawialne źródła energii. Cel ten odnosi się również do zapewnienia dalszej ochrony obszarów cennych przyrodniczo na obszarze gminy.

Cel operacyjny	Zadanie	Oczekiwane rezultaty planowanych działań	Proponowany wskaźnik oceny osiągnięcia rezultatów
Gospodarka odpadami	Zmniejszenie ilości generowanych odpadów w gminie.	Zapewnienie zrównoważonej gospodarki odpadami.	Liczba punktów selektywnej zbiórki odpadów komunalnych. <i>Trend: ↑</i>
	Zwiększanie ilości odpadów zebranych selektywnie w stosunku do ogółu odpadów.	Zapobieganie powstawaniu większej ilości odpadów.	Odpady zebrane selektywnie w relacji do ogółu odpadów. <i>Trend: ↑</i>



STRATEGIA ROZWOJU

Gminy Stare Pole na lata 2021-2030

Gospodarka wodno-kanalizacyjna	Budowa indywidualnych systemów oczyszczania ścieków.	Zwiększenie jakości środowiska przyrodniczego poprzez uregulowanie procesów gospodarki wodno-kanalizacyjnej.	Liczba nowo wybudowanych indywidualnych systemów oczyszczania ścieków. <i>Trend: ↑</i>
	Regularny wywóz nieczystości płynnych.		Ilość ścieków bytowych przekazanych do stacji zlewnej w m ³ . <i>Trend: ↑</i>
	Budowa oraz modernizacja istniejącej sieci wodno-kanalizacyjnej.		Długość zmodernizowanych oraz nowo powstałych sieci wodno-kanalizacyjnych. <i>Trend: ↑</i> Długość sieci kanalizacyjnej w relacji do długości sieci wodociągowej. <i>Trend: ↑</i>
Podnoszenie jakości wód (jezior) oraz jakości wody pitnej i użytkowej	Budowa zbiorników tzw. „małej retencji”.	Zwiększenie jakości wód oraz regulacja istniejącej gospodarki wodnej.	Liczba nowo wybudowanych zbiorników „małej retencji”. <i>Trend: ↑</i>



STRATEGIA ROZWOJU

Gminy Stare Pole na lata 2021-2030

	Wdrażanie oraz przestrzeganie zasad dobrej praktyki rolniczej poprzez zapobieganie nawożeniu i składowaniu nawozów oraz kiszzonek w pobliżu cieków wodnych.	Zwiększenie udziału rolnictwa ekologicznego na poziomie gminy.	Liczba gospodarstw rolnych stosujących ekologiczne praktyki. <i>Trend:↑</i>
	Zalesianie terenów.	Zwiększenie ilości zalesienia na terenie gminy z podniesieniem ich jakości.	Lesistość gminy w %. <i>Trend:↑</i>
	Retencjonowanie wody w istniejących zbiornikach i rowach.	Zwiększenie bezpieczeństwa mieszkańców oraz zapobieganie lokalnym powodziom oraz podtopieniom.	Ilość podjętych działań w celu uregulowania retencji zbiorników wodnych. <i>Trend:↑</i>
	Organizowanie szkoleń z „Programu działań mających na celu zmniejszenie zanieczyszczenia wód azotanami pochodzącymi ze źródeł rolniczych oraz zapobieganie dalszemu zanieczyszczeniu” i ze zbioru zaleceń dobrej praktyki rolniczej.	Wzrost świadomości ekologicznej wśród lokalnej społeczności.	Liczba zorganizowanych szkoleń. <i>Trend:↑</i>
	Poprawa jakości powietrza	Wsparcie finansowe wymiany nieekologicznych źródeł ciepła w budynkach wielorodzinnych.	Utrzymanie dobrej jakości powietrza poprzez zmniejszenie emisji CO ₂ . <i>Trend:↑</i>



STRATEGIA ROZWOJU

Gminy Stare Pole na lata 2021–2030

Wspieranie rozwoju odnawialnych źródeł energii	Wdrażanie technologii OZE na terenie gminy.	Zwiększenie znaczenia wykorzystania odnawialnych źródeł energii na terenie gminy.	Liczba wdrożonych technologii OZE. <i>Trend:↑</i>
	Edukacja oraz informowanie społeczności lokalnej o korzyściach płynących z wykorzystania OZE.		Liczba informacji o korzyściach płynących z wykorzystania OZE na stronie internetowej Urzędu Gminy. <i>Trend:↑</i>
	Rozwój fotowoltaiki na tle regionu, w tym promocja systemów fotowoltaicznych.	Zwiększenie świadomości społeczności lokalnej w zakresie korzyści wykorzystywania OZE.	Liczba informacji o korzyściach płynących z wykorzystania OZE na stronie internetowej Urzędu Gminy. <i>Trend:↑</i>
	Rozwój energii geotermalnej, w tym pomp ciepła.		Liczba wdrożonych nowoczesnych rozwiązań ekologicznych. <i>Trend:↑</i>
	Wspieranie nowoczesnych rozwiązań w zakresie kształtowania ekologii w gminie.	Wdrożenie rozwiązań zgodnie z ideą SMART.	



STRATEGIA ROZWOJU

Gminy Stare Pole na lata 2021–2030

Kontrola oraz dbałość o istniejące walory przyrodnicze	Dbałość o ochronę różnorodności gatunkowej.	Zwiększenie ochrony różnorodności gatunkowej w gminie.	Liczba zadań podjętych w celu ochrony różnorodności gatunkowej w gminie. <i>Trend:↑</i>
	Zachowanie czystości zbiorników wodnych i lasów.	Zmniejszenie ilości odpadów oraz dzikich wysypisk śmieci	Liczba zadań podjętych w celu zwiększania czystości rzek i lasów. <i>Trend:↓</i>
	Dbałość o czystość na terenach objętych szczególną ochroną przyrodniczą.	w obszarach objętych ochroną przyrodniczą.	Liczba zadań podjętych w celu zwiększenia czystości w gminie. <i>Trend:↓</i>
Edukacja społeczności lokalnej w zakresie ekologii	Edukacja ekologiczna w placówkach oświatowych, we współpracy z nauczycielami oraz organizacjami pozarządowymi.		Liczba przeprowadzonych spotkań/prelekcji w zakresie ekologii w placówkach oświatowych. <i>Trend:↑</i>
	Promocja informacji na temat dobrych praktyk związanych z dbaniem o środowisko na stronie internetowej gminy oraz w mediach społecznościowych.	Zwiększenie świadomości mieszkańców w zakresie ekologii.	Liczba informacji na temat ekologii zamieszczonych na stronie internetowej Urzędu Gminy. <i>Trend:↑</i>
	Wdrażanie systemów zachęt dla mieszkańców decydujących się na proekologiczne rozwiązania.		Liczba podjętych programów/grantów dla mieszkańców w zakresie ekologii. <i>Trend:↑</i>



STRATEGIA ROZWOJU

Gminy Stare Pole na lata 2021–2030

	Organizacja wydarzeń/spotkań rodzinnych promujących zachowania proekologiczne.	Zwiększenie świadomości mieszkańców w zakresie ekologii.	Liczba zorganizowanych wydarzeń promujących zachowania ekologiczne. <i>Trend: ↑</i>
Wdrażanie rozwiązań dla rozwoju dziedzictwa kulturowego w gminie	Organizacja wydarzeń/wystaw wspierających lokalną kulturę i szerzących dziedzictwo kulturowe gminy.	Zwiększenie atrakcyjności turystycznej gminy	Liczba zorganizowanych wydarzeń/wystaw wspierających rozwój kultury. <i>Trend: ↑</i>
	Rozwój atrakcji turystycznych, w tym modernizacja oraz renowacja miejsc dziedzictwa kulturowego.	Zwiększenie dostępu do dziedzictwa kulturowego dla mieszkańców oraz turystów.	Liczba zmodernizowanych miejsc dziedzictwa kulturowego. <i>Trend: ↑</i>
Wykorzystanie istniejących uwarunkowań kulturowych	Tworzenie bazy informacyjnej dotyczącej dziedzictwa kulturowego gminy, w tym rozwój dostępności do informacji.	Wzrost wiedzy mieszkańców i turystów w zakresie lokalnych zasobów dziedzictwa kulturowego.	Liczba upowszechnionych broszur informacyjnych dotyczących poszczególnych miejsc dziedzictwa kulturowego. <i>Trend: ↑</i>
	Angażowanie młodzieży gminnej we wspieranie kultury regionu i spraw społecznych.	Zwiększenie poczucia tożsamości lokalnej wśród młodzieży.	Liczba podjętych działań mających na celu angażowanie młodzieży w sprawy lokalne związane z kulturą. <i>Trend: ↑</i>



STRATEGIA ROZWOJU

Gminy Stare Pole na lata 2021–2030

Systematyczna promocja atrakcyjności gminy

Systematyczna modernizacja oraz aktualizacja strony internetowej Urzędu Gminy.

Rozwój marketingu terytorialnego na poziomie gminy oraz regionu.

Liczba podjętych prac w ramach aktualizacji strony internetowej Urzędu Gminy.

Trend:↑

Włączenie branży turystycznej (hotelarstwo, gastronomia, usługi) w promocję gminy.

Liczba działań podjętych mających na celu włączenie branży turystycznej w promocję gminy.

Trend:↑

Współpraca z mediami w zakresie informowania o działalności bieżącej i zamierzeniach perspektywicznych.

Liczba działań podjętych w ramach współpracy z mediami.

Trend:↑

Wykorzystywanie narzędzi informatycznych i nowoczesnych technologii dla rozwoju turystyki.

Wzrost znaczenia nowoczesnych technologii w kształtowaniu turystyki.
Uatrakcyjnienie gminy w mediach społecznościowych.

Liczba wdrożonych nowych technologii informatycznych w promocję gminy.

Trend:↑



STRATEGIA ROZWOJU

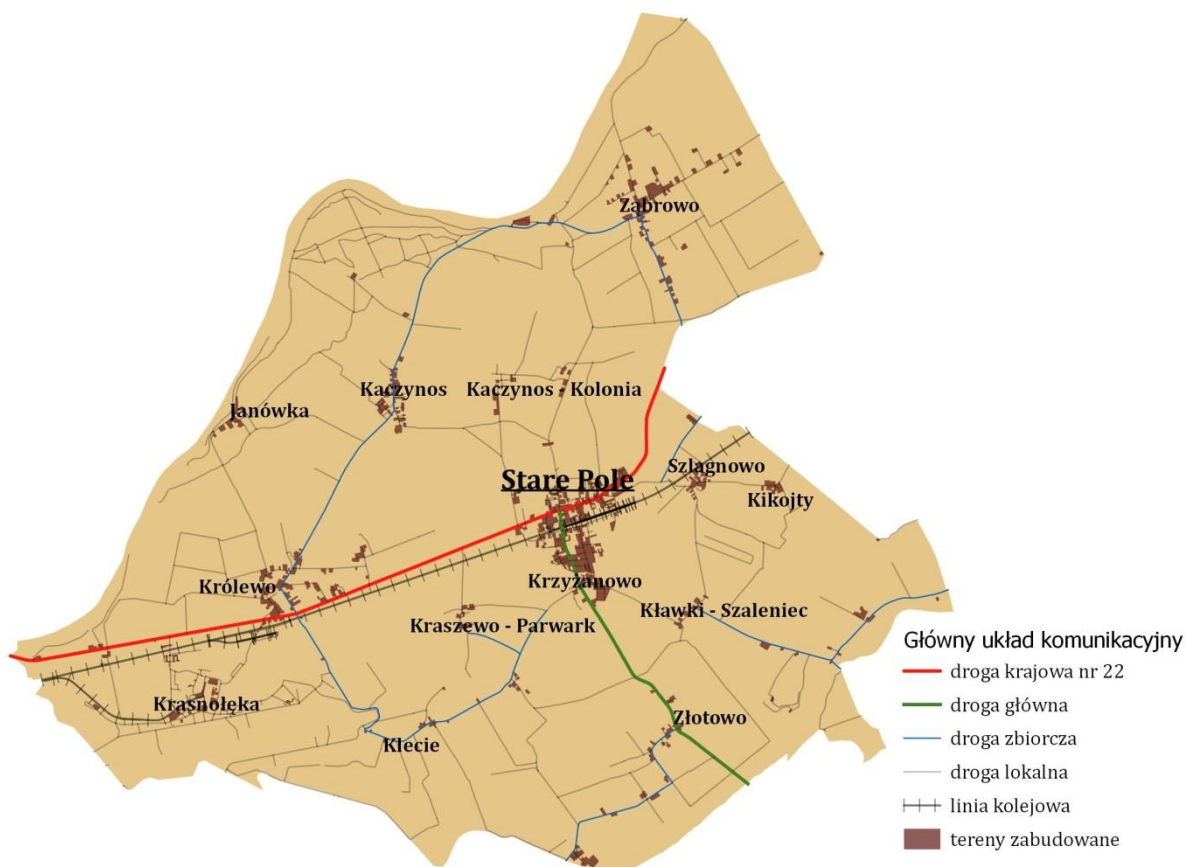
Gminy Stare Pole na lata 2021-2030

7. Model struktury funkcjonalno-przestrzennej

Model struktury funkcjonalno-przestrzennej ma na celu ukazanie przestrzennej struktury gminy oraz jej kierunki rozwojowe w dłuższej perspektywie czasu. Wyznacza on obszary o szczególnym znaczeniu inwestycyjnym oraz takie, które wymagają ochrony. Przedstawione inwestycje o charakterze przestrzennym stworzone zostały na podstawie szacowanych zadań inwestycyjnych planowanych na najbliższe lata.

Aspekty przestrzennego rozwoju gminy stworzone zostały poprzez analizę istniejących uwarunkowań osadniczych oraz komunikacyjnych, wraz ze zwróceniem szczególnej uwagi na uwarunkowania środowiskowe (rys. 5, rys. 6).

**RYSUNEK 5. UWARUNKOWANIA OSADNICZE ORAZ KOMUNIKACYJNE
W GMINIE STARE POLE**



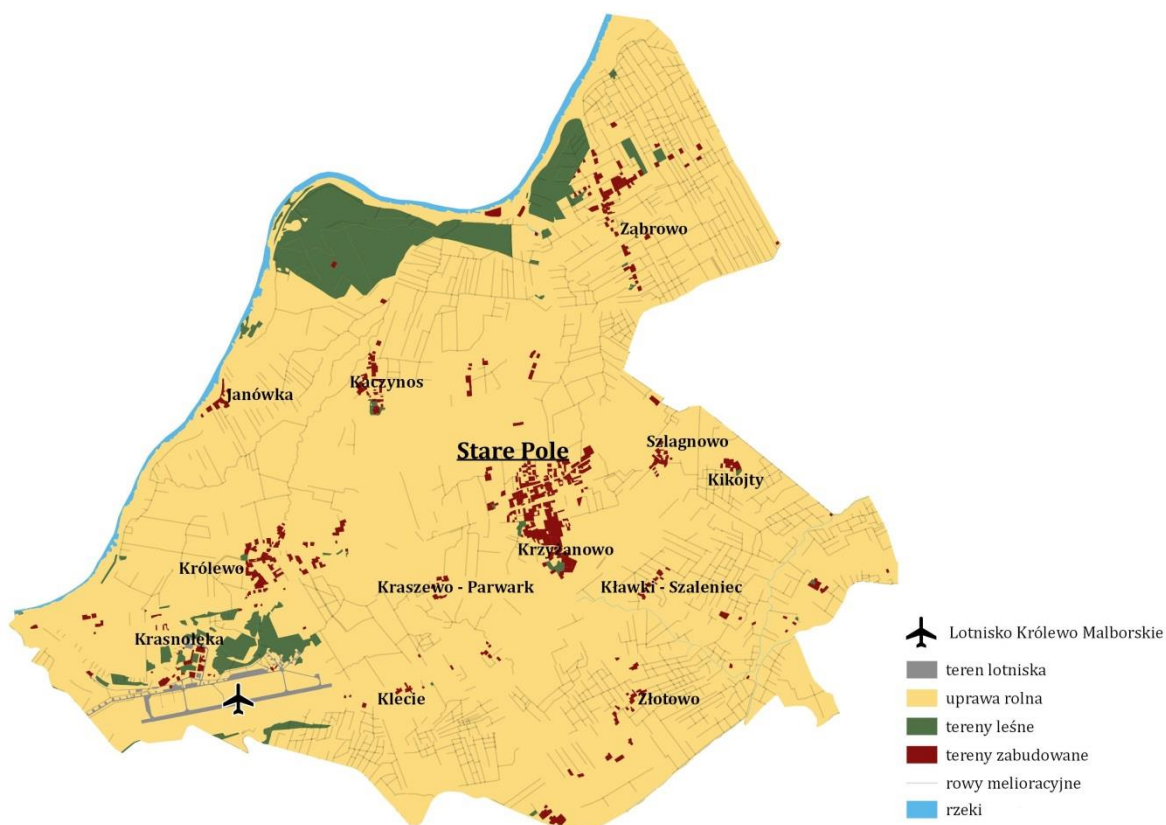
Źródło: opracowanie własne



STRATEGIA ROZWOJU

Gminy Stare Pole na lata 2021-2030

RYSUNEK 6. UŻYTKOWANIE TERENU W GMINIE STARE POLE



Źródło: opracowanie własne

TABELA 2. JEDNOLITE CZĘŚCI WÓD PODZIEMNYCH NA TERENIE GMINY STARE POLE

Identyfikator UE	Powierzchnia	Dorzecze	Region wodny	Główne zlewnie w obrębie JCWPd	Ogólna ocena stanu JCWPd	Ocena ryzyka niespełnienia celów środowiskowych
PLGW200016	932,7	Wisły	Dolnej Wisły	Nogat, Szkarładowa (I)	dobry	zagrożona
PLGW200018	386,6	Wisły	Dolnej Wisły	Elbląg (I)	dobry	niezagrożona

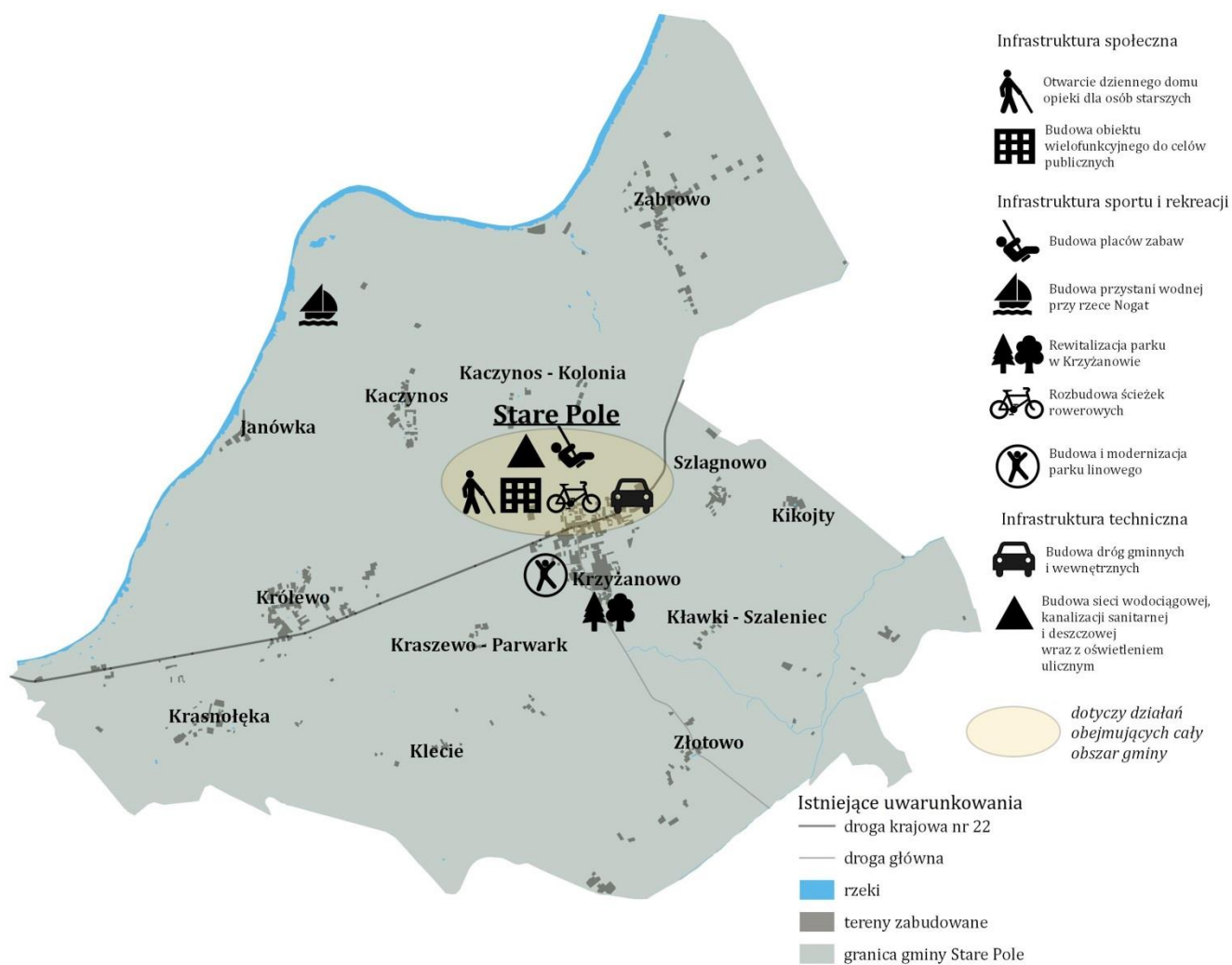
Źródło: Opracowanie własne na podstawie danych Państwowego Instytutu Geologicznego



STRATEGIA ROZWOJU

Gminy Stare Pole na lata 2021-2030

RYSUNEK 7. MODEL STRUKTURY FUNKCJONALNO-PRZESTRZENNEJ GMINY STARE POLE



Źródło: opracowanie własne



STRATEGIA ROZWOJU

Gminy Stare Pole na lata 2021-2030

7.1. Rekomendacje w zakresie kształtowania i prowadzenia polityki przestrzennej

Rekomendacje w zakresie kształtowania i prowadzenia polityki przestrzennej określono na podstawie stworzonego modelu struktury funkcjonalno-przestrzennej wraz z przeprowadzoną analizą uwarunkowań przestrzennych w gminie. Podstawą do stworzenia danych kierunków rozwoju było Studium Uwarunkowań i Kierunków Zagospodarowania Gminy Stare Pole.

1. Obszary rolne

Charakterystyka:

Stanowią one 78,5% struktury użytkowej gruntów w gminie Stare Pole. Obejmują one przede wszystkim grunty orne, sady, pastwiska i łąki trwałe czy też grunty pod rowami.

Ustalenia i rekomendacje:

- adaptacja obszarów rolniczych z możliwością dopuszczenia funkcji mieszkaniowej, usługowej, usług produkcyjnych i składów,
- możliwość przywrócenia i kontynuacji poprzedniej funkcji obszarów rolnych lub wprowadzenie alternatywnej (mieszkaniowej, usługowej, usług produkcyjnych i składów),
- możliwość sytuowania zabudowy zagrodowej w przypadku posiadania gruntów rolnych o powierzchni przekraczającej aktualną średnią powierzchnię gospodarstwa rolnego,
- możliwość zabudowy w zakresie obsługi produkcji rolnej z możliwością dopuszczenia funkcji



STRATEGIA ROZWOJU

Gminy Stare Pole na lata 2021–2030

2. Tereny leśne

- mieszkaniowej, usługowej, usług produkcyjnych i składów,
- dalsze rolnicze użytkowanie terenu, przede wszystkim na obszarach występowania gleb o wysokiej jakości i przydatności rolniczej,
 - zakaz lokalizowania obiektów negatywnie wpływających na stan środowiska,
 - zalesianie obszarów o niskiej klasie bonitacyjnej, nieużytków i gruntów nieprzydatnych rolniczo,
 - stosowanie technologii przyjaznych środowisku – nawożenie konwencjonalne, mineralne środki ochrony,
 - wprowadzenie większej liczby gospodarstw specjalistycznych: produkcja kwalifikowanych zbóż na terenach o glebach słabych i większej ilości użytków zielonych – chów zwierząt np. bydła opasowego, trzody chlewnej i drobiu.

Charakterystyka:

Są to obszary o istotnym znaczeniu dla prawidłowego funkcjonowania systemu przyrodniczego, które pełnią m.in. funkcje klimatyczno-biologiczne, krajobrazowe lub rekreacyjne. W gminie Stare Pole grunty leśne zajmują niecałe 5% całkowitej powierzchni, zlokalizowane są głównie w północnej części gminy.



STRATEGIA ROZWOJU

Gminy Stare Pole na lata 2021-2030

3. Tereny zabudowy mieszkaniowej, zagrodowej i usługowej

Ustalenia i rekomendacje:

- zachowanie zadrzewień,
- zakaz lokalizowania nowych zabudowań na terenach podlegających ochronie,
- uzupełnianie i poszerzanie kompleksów leśnych,
- projektowanie ścieżek edukacyjnych, wyposażenie w infrastrukturę rowerową, tablice informacyjne i małą architekturę, umożliwiającą edukację, rekreację i wypoczynek.

Charakterystyka:

Są to obszary mieszkaniowe ulokowane głównie wzdłuż lokalnych sieci komunikacyjnych oraz centrum gminy (Stare Pole) i tereny administracyjno-usługowe spełniające potrzeby lokalnej społeczności.

Ustalenia i rekomendacje:

- adaptacja i uzupełnienie zabudowy mieszkaniowej, zagrodowej, usługowej i mieszkaniowo-usługowej,
- możliwość realizacji funkcji rekreacyjnych, agroturystycznych, sportowych i terenów zieleni urządzonej,
- możliwość lokalizacji usług dotyczących handlu, gastronomii, branży noclegowej, oświaty, administracji, ochrony zdrowia, opieki społecznej, sportu i rekreacji,



STRATEGIA ROZWOJU

Gminy Stare Pole na lata 2021–2030

4. Tereny o funkcji turystycznej i rekreacyjnej

- możliwość lokalizacji obiektów użyteczności publicznej i mieszkalnictwa zbiorowego,
- dążenie do rozwoju systemów infrastruktury technicznej podnoszącej standard budynków.

Charakterystyka:

Są to obszary o istotnym znaczeniu dla rozwoju turystyki, jak i spędzania wolnego czasu przez mieszkańców.

Ustalenia i rekomendacje:

- budowa oraz modernizacja boisk i placów zabaw,
- możliwość lokalizacji świetlicy,
- możliwość lokalizacji przystani wodnej do przybijania, cumowania i postoju jachtów oraz innych niewielkich jednostek pływających,
- działania związane z funkcjonowaniem przystani kajakowej oraz dopuszczenie innych związanych z przystanią wodną,
- zagospodarowanie terenu przy rzece Nogat,
- udostępnienie nowych terenów pod zabudowę funkcji turystycznej i rekreacyjnej,
- zagospodarowanie szlaków wodnych w celu rozwoju turystyki kajakowej na rzece Nogat,
- budowa obiektów noclegowych,
- zapewnienie połączeń komunikacyjnych obszaru z pozostałymi obszarami gminy oraz otaczającymi terenami rekreacyjnymi,
- zapewnienie odpowiedniej liczby miejsc parkingowych,



STRATEGIA ROZWOJU

Gminy Stare Pole na lata 2021–2030

5. Tereny zabudowy produkcyjnej, usług produkcyjnych, składów i baz transportowych

powiązanych z siecią dróg publicznych,

- utworzenie międzyregionalnej trasy rowerowej nr 17 (Szlak Menonitów),
- rozwój infrastruktury turystycznej w miejscowościach położonych na *Szlaku historii Żuław* (Klecie, Szaleniec, Złotowo).

Charakterystyka:

Są to głównie obszary, gdzie znajdują się obiekty produkcyjne, składy, magazyny oraz bazy transportowe. Obiekty te zlokalizowane są głównie przy szlakach komunikacyjnych oraz w pobliżu przyszłych inwestycji drogowych.

Ustalenia i rekomendacje:

- adaptacja istniejących terenów zabudowy produkcyjnej, usług produkcyjnych, składów i baz transportowych,
- możliwość lokalizacji usług o charakterze nieprodukcyjnym,
- możliwość lokalizacji usług i zabudowy mieszkaniowej, przy braku konfliktu środowiskowego,
- zakaz lokalizacji zakładów stwarzających zagrożenie dla życia lub zdrowia ludzi,
- tworzenie terenów zieleni,



STRATEGIA ROZWOJU

Gminy Stare Pole na lata 2021–2030

6. Wody

- zakaz lokalizacji zakładów o zwiększonym lub dużym ryzyku wystąpienia awarii przemysłowej,
- możliwość realizacji instalacji fotowoltaicznych na potencjalnych terenach rozwojowych,
- realizacja połączeń z układem komunikacyjnym o charakterze ponadlokalnym,
- spełnienie zapotrzebowania na miejsca parkingowe.

Charakterystyka:

Jest to głównie obszar rzeki Nogat, zlokalizowanej w północnej części gminy. Są to również tereny zagrożone powodzią.

Ustalenia i rekomendacje:

- zakaz zabudowy na terenach podmokłych z szuwarami i zaroślami, które okresowo mogą stawać się wodami powierzchniowymi lub mokradłami,
- wprowadzenie zakazu realizowania inwestycji negatywnie wpływających na środowisko,
- ochrona otuliny biologicznej cieków wodnych,
- ochrona międzywala rzeki Nogat,
- zachowanie i ochrona stanu czystości wód powierzchniowych śródlądowych, w tym oczek wodnych, rowów melioracyjnych i cieków wodnych,
- zakaz lokalizacji obiektów budowlanych w odległości do 100 m od linii brzegowej, za wyjątkiem urządzeń wodnych, obiektów służących racjonalnej gospodarce



STRATEGIA ROZWOJU

Gminy Stare Pole na lata 2021-2030

rolnej i rybackiej, prowadzenia akcji ratowniczych, wykonywania zadań w zapewnieniu bezpieczeństwa państwa i obronności kraju,

- zakaz wykonywania robót lub czynności wpływających na szczelność lub stabilność wałów przeciwpowodziowych,
- stosowanie uzgodnień z Wodami Polskimi w zakresie zabudowy i zagospodarowania obszarów o szczególnym zagrożeniu powodziowym,
- przebudowa wałów przeciwpowodziowych zgodnie z założeniami zawartymi w Planie Zagospodarowania Przestrzennego Województwa Pomorskiego.

8. Nawiązanie do nadrzędnych dokumentów strategicznych – krajowych oraz regionalnych

8.1. Zgodność z założeniami programowymi UE oraz polityką równych szans

Podstawowym dokumentem, który określa współpracę UE z Polską, jest Umowa Partnerstwa (UP), która stanowi uzgodnioną z Komisją Europejską strategię wykorzystania Funduszy Europejskich. Dokument określa cele i sposób inwestowania funduszy unijnych z polityki spójności, na którą w przyszłej perspektywie finansowej planuje się przeznaczyć 72,2 miliarda euro oraz dodatkowe 3,8 miliarda euro z Funduszy na rzecz Sprawiedliwej Transformacji.

Polityka spójności na lata 2021-2027 ma obejmować następujące fundusze:

- **Europejski Fundusz Rozwoju Regionalnego (EFRR)** służy wzmocnieniu spójności gospodarczej i społecznej Unii Europejskiej. Ma on łagodzić dysproporcje w rozwoju europejskich regionów i zmniejszać braki w zakresie ich obszarów, znajdujących się w najmniej korzystnej sytuacji.



STRATEGIA ROZWOJU

Gminy Stare Pole na lata 2021-2030

- **Fundusz Spójności** (FS) służy redukowaniu dysproporcji gospodarczych i społecznych oraz promowaniu zrównoważonego rozwoju. W jego ramach realizowane są strategiczne projekty w obszarach ochrony środowiska i transportu, w tym transeuropejskich sieci transportowych (TEN-T).
- **Europejski Fundusz Społeczny+** (EFS+) ma być głównym narzędziem UE służącym zwiększaniu spójności społecznej i gospodarczej, odpowiadaniu na wyzwania rynku pracy i wyzwania społeczne oraz stymulowaniu zrównoważonego rozwoju gospodarczego poprzez inwestowanie w kapitał ludzki. EFS+ będzie obejmować obecnie rozproszone instrumenty: EFS, Inicjatywę na rzecz osób młodych (YEI), Europejski Fundusz Pomocy Najbardziej Potrzebującym (FEAD) oraz Europejski Program na rzecz Zatrudnienia i Innowacji Społecznych (EaSI).
- **Fundusz Sprawiedliwej Transformacji** (FST) stanowić będzie uzupełnienie proponowanych funduszy polityki spójności. Jest częścią Europejskiego Zielonego Ładu (European Green Deal) i elementem (I filarem) Mechanizmu Sprawiedliwej Transformacji. Celem FST jest łagodzenie skutków społecznych i ekonomicznych transformacji energetycznej.

Podkreśla się również działania finansowane w ramach Funduszy norweskich i EOG opierające się na wspólnych wartościach, takich jak poszanowanie godności ludzkiej, wolność, demokracja, równość, praworządność i poszanowanie praw człowieka, w tym praw osób należących do mniejszości. Działania Krajowego Punktu Kontaktowego oraz Operatorów Programów i Beneficjentów podejmowane są w duchu hasła „Wspólnie działamy na rzecz Europy zielonej, konkurencyjnej i sprzyjającej integracji społecznej”. Uczestnicy procesu wdrażania Funduszy norweskich i EOG są związani szeregiem przepisów prawa międzynarodowego oraz krajowego, zobowiązującego do przestrzegania zakazu dyskryminacji ze względu na jakąkolwiek przesłankę – płeć, rasę, kolor skóry, pochodzenie etniczne lub społeczne, cechy genetyczne, język, religię lub przekonania, poglądy polityczne lub wszelkie inne poglądy, przynależność do mniejszości narodowej, majątek, urodzenie, niepełnosprawność, wiek lub orientację seksualną.



STRATEGIA ROZWOJU

Gminy Stare Pole na lata 2021–2030

8.2. Poziom krajowy

Planowanie strategiczne na poziomie krajowym wyznacza (wg. nowych przepisów ustawy⁴ o zmianie ustawy i zasadach polityki rozwoju) strategia kraju, na okres 10-15 lat. Podstawowym dokumentem na poziomie krajowym jest **Strategia na rzecz Odpowiedzialnego Rozwoju do roku 2020 (z perspektywą do 2030 r.)**, a jej dopełnienie stanowi **Krajowa Strategia Rozwoju Regionalnego 2030**.

W przyjętej strategii wskazano nowy model rozwoju regionalnego Polski. Głównym celem strategii krajowej jest *„efektywne wykorzystanie endogenicznych potencjałów terytoriów i ich socjalizacji dla osiągnięcia zrównoważonego rozwoju kraju, co stworzy warunki do wzrostu dochodów mieszkańców Polski przy jednoczesnym osiągnięciu spójności w wymiarze społecznym, gospodarczym, środowiskowym i przestrzennym”*.

We wszystkich aspektach strategii podkreśla się kluczową rolę współdziałania instytucji w wieloszczeblowym systemie zarządzania publicznego w realizacji przekrojowej interwencji publicznej⁵.

Głównymi wyznacznikami określonymi dla rozwoju polityki regionalnej na poziomie kraju są:

1. Adaptacja do zmian klimatu oraz ograniczenie zagrożeń środowiska.
2. Przeciwdziałanie negatywnym skutkom procesów demograficznych.
3. Rozwój wsparcia kapitału ludzkiego i społecznego.
4. Wzrost produktywności oraz innowacyjności regionalnych gospodarek.
5. Rozwój infrastruktury podnoszącej konkurencyjność, atrakcyjność inwestycyjną i warunki życia w regionach.

⁴ „Ustawa z dnia 15 lipca 2020 r. o zmianie ustawy o zasadach prowadzenia polityki rozwoju oraz niektórych innych ustaw”.

⁵ „Krajowa Strategia Rozwoju Regionalnego 2030 (KSRR 2030).”



STRATEGIA ROZWOJU

Gminy Stare Pole na lata 2021-2030

6. Zwiększenie efektywności zarządzania rozwojem (w tym finansowanie działań rozwojowych) oraz współpracy między samorządem terytorialnym i między sektorami.
7. Przeciwdziałanie nierównościom terytorialnym i przestrzennej koncentracji problemów rozwojowych oraz niwelowanie sytuacji kryzysowych na obszarach zdegradowanych.

Co więcej, w tworzeniu strategii rozwoju na poziomie krajowym, istotne stają się również dokumenty strategiczne, takie jak:

- **Polityka ekologiczna państwa 2030** – strategia rozwoju w obszarze środowiska i gospodarki wodnej,
- **Strategia Zrównoważonego Rozwoju Transportu** do 2030 roku,
- Polityka Energetyczna Polski do 2040 r.,
- Strategia zrównoważonego rozwoju wsi, rolnictwa, rybactwa 2030,
- Strategia Rozwoju Systemu Bezpieczeństwa Narodowego RP 2022,
- Strategia Rozwoju Kapitału Ludzkiego,
- Plany gospodarowania wodami na obszarze dorzecza Wisły⁶,
- Plany Zarządzania Ryzykiem Powodziowym⁷,
- Plan przeciwdziałania skutkom suszy.

⁶ Obecnie przygotowany jest projekt II aktualizacji Planu gospodarowania wodami na obszarze dorzecza Wisły, który obowiązywać będzie w latach 2022-2027.

⁷ Obecnie przygotowany jest projekt I aktualizacji Planu Zarządzania Ryzykiem Powodziowym, który obowiązywać będzie w latach 2022-2027.



STRATEGIA ROZWOJU

Gminy Stare Pole na lata 2021-2030

8.3. Poziom regionalny

Na poziomie regionalnym głównymi dokumentami strategicznymi są: strategie rozwoju województwa oraz strategie rozwoju ponadlokalnego.

Podstawowym dokumentem określającym cele strategiczne na poziomie województwa pomorskiego, na którego obszarze znajduje się gmina Stare Pole jest **Strategia Rozwoju Województwa Pomorskiego 2030**. Wizję dla rozwoju województwa pomorskiego określa się jako:

„Pomorskie w roku 2030 to region DOBROBYTU:

- **Rozwijający się w sposób trwały** – bazujący na wyróżnikach Pomorza: aktywności i potencjale wykształcenia mieszkanki i mieszkańców, wysokim poziomie kapitału ludzkiego i społecznego, bogatym dziedzictwie wielokulturowym, morskim i wolnościowym, unikatowych walorach środowiskowych i krajobrazowych, zrównoważonej mobilności, a także branżach kluczowych dla gospodarki i inteligentnych specjalizacji.
- **Ekoefektywny** – dążący do osiągnięcia neutralności klimatycznej i odporny na negatywne zjawiska klimatyczne, bazujący na racjonalnym wykorzystaniu dostępnych zasobów, a także zapewniający wysoką jakość przestrzeni i środowiska naturalnego oraz powszechny dostęp do zróżnicowanych źródeł energii, zwłaszcza odnawialnych.
- **Otwarty** – zarówno w wymiarze społecznym, dzięki poszanowaniu różnorodności kulturowej, etnicznej, narodowościowej i światopoglądowej wszystkich osób zamieszkujących Pomorze, jak i poprzez aktywny udział w globalnych i europejskich procesach gospodarczych i technologicznych.
- **Spójny** – zapewniający wszystkim mieszkańcom poszczególnych części województwa odpowiedni standard życia i warunki rozwoju, w tym powszechny dostęp do zindywidualizowanych usług publicznych, jak opieka zdrowotna, transport zbiorowy, edukacja, pomoc społeczna, kultura czy oferta czasu wolnego,



STRATEGIA ROZWOJU

Gminy Stare Pole na lata 2021–2030

jak również dążący do eliminowania nierówności społecznych i ekonomicznych występujących w regionie.

- **Innowacyjny** – kreujący i wykorzystujący nowoczesne rozwiązania typu smart w kluczowych obszarach rozwoju, w szczególności w wymiarze środowiskowym, gospodarczym, społecznym i organizacyjnym, a także aktywnie czerpiący z trendów technologicznych i cyfryzacji⁸.

Strategia Rozwoju Województwa Pomorskiego 2030 została stworzona w oparciu o trzy główne cele wyznaczające pożądany obraz województwa w przyszłości:

- trwałe bezpieczeństwo,
- otwarta wspólnota regionalna,
- odporna gospodarka.

RYSUNEK 8. CELE STRATEGICZNE I OPERACYJNE STRATEGII ROZWOJU WOJEWÓDZTWA POMORSKIEGO 2030

1. TRWAŁE BEZPIECZEŃSTWO	2. OTWARTA WSPÓLNOTA REGIONALNA	3. ODPORNA GOSPODARKA
1.1 Bezpieczeństwo środowiskowe	2.1 Fundamenty edukacji	3.1 Pozycja konkurencyjna
1.2 Bezpieczeństwo energetyczne	2.2 Wrażliwość społeczna	3.2 Rynek pracy
1.3 Bezpieczeństwo zdrowotne	2.3 Kapitał społeczny	3.3 Oferta turystyczna i czasu wolnego
1.4 Bezpieczeństwo cyfrowe	2.4 Mobilność	3.4 Integracja z globalnym systemem transportowym

Źródło: Strategia Rozwoju Województwa Pomorskiego 2030

Ponadto, istotne znaczenie w procesie tworzenia niniejszej Strategii oraz w zakresie wyznaczania kierunków rozwoju lub określania ram prowadzenia działań prorozwojowych, mają takie dokumenty jak:

- Program ochrony powietrza dla strefy pomorskiej, w której został przekroczony poziom dopuszczalny pyłu zawieszonego PM10 oraz poziom docelowy benzo(a)pirenu,

⁸ Strategia Rozwoju Województwa Pomorskiego 2030.



STRATEGIA ROZWOJU

Gminy Stare Pole na lata 2021–2030

- Program ochrony środowiska przed hałasem,
- Plan rozwoju sieci dróg wojewódzkich województwa pomorskiego,
- Plan zrównoważonego rozwoju publicznego transportu zbiorowego dla Województwa Pomorskiego,
- Uchwała nr 310/XXIV/20 Sejmiku Województwa Pomorskiego z dnia 28 września 2020 r. w sprawie wprowadzenia na obszarze województwa pomorskiego, z wyłączeniem Gminy Miasta Sopotu i obszaru miast, ograniczeń i zakazów w zakresie eksploatacji instalacji, w których następuje spalanie paliw.

Gmina Stare Pole znajduje się w Miejskim Obszarze Funkcjonalnym Malbork-Sztum, który wchodzi w skład modelowej struktury funkcjonalno-przestrzennej województwa pomorskiego i jest ośrodkiem subregionalnym wzmacniającym policentryczną sieć ośrodków osadniczych (miejskich). Kluczowe interwencje podejmowane na tym obszarze to m.in.:

- *„adaptacja do zmian klimatu oraz wzrost odporności na negatywne skutki zmian klimatu, w szczególności: zabezpieczenie przed powodzią i suszą, w tym ochrona terenów naturalnej retencji wodnej, zagospodarowanie wód opadowych i roztopowych oraz rozwój błękitnozielonej infrastruktury (w gminie Stare Pole występują obszary szczególnego zagrożenia powodziowego, z którymi związane są ograniczenia w zagospodarowaniu),*
- *rozwój OZE, m.in. poprzez wzmacnianie energetyki obywatelskiej, w tym w połączeniu z likwidacją źródeł tzw. niskiej emisji, a także tworzenie wysp energetycznych, klastrów energii oraz spółdzielni energetycznych,*
- *dostosowanie zasobów organizacyjnych ochrony zdrowia i ich funkcji do rzeczywistych potrzeb (kadry, usługi, infrastruktura, sprzęt medyczny),*
- *rozwój usług e-zdrowia, w tym telemedycyny,*
- *rozwój edukacji regionalnej i etnicznej,*
- *poprawa dostępności i jakości oferty zorganizowanych form opieki nad dziećmi do lat 3,*
- *rozwój infrastruktury transportu zbiorowego (liniowej i węzłowej)”⁹.*

⁹ Strategia Rozwoju Województwa Pomorskiego 2030.



STRATEGIA ROZWOJU

Gminy Stare Pole na lata 2021-2030

TABELA 3. ZGODNOŚĆ STRATEGII ROZWOJU GMINY STARE POLE NA LATA 2021-2030
ZE STRATEGIAMI NA POZIOMIE KRAJU ORAZ WOJEWÓDZTWA

Strategia na Rzecz Odpowiedzialnego Rozwoju do 2020 roku (z perspektywą do 2030 r.)		Strategia Rozwoju Gminy Stare Pole na lata 2021-2030			
		Cele strategiczne Gminy Stare Pole	Cel 1. Lepsza jakość życia mieszkańców wraz z szerszym dostępem do usług.	Cel 2. Wzrost atrakcyjności inwestycyjnej i jakości kapitału ludzkiego.	Cel 3. Kształtowanie polityki przestrzennej gminy.
1. Cel strategiczny. Tworzenie warunków dla wzrostu dochodów mieszkańców Polski, przy jednoczesnym wzroście spójności w wymiarze społecznym, ekonomicznym, środowiskowym i terytorialnym.	Cel 1. Trwały wzrost gospodarczy oparty coraz silniej o wiedzę, dane i doskonałość organizacyjną.		✓		
	Cel 2. Rozwój społecznie wrażliwy i terytorialnie zrównoważony.	✓	✓		
	Cel 3. Skuteczne państwo i służące wzrostowi oraz włączeniu społecznemu i gospodarczemu.		✓		



STRATEGIA ROZWOJU

Gminy Stare Pole na lata 2021-2030

Krajowa Strategia Rozwoju Regionalnego 2030		Strategia Rozwoju Gminy Stare Pole na lata 2021-2030			
1. Cel strategiczny. Zwiększenie spójności rozwoju kraju w wymiarze społecznym, gospodarczym, środowiskowym i przestrzennym.	Cele strategiczne Gminy Stare Pole				
	Cel 1. Wzmocnienie szans rozwojowych obszarów słabszych gospodarczo – wschodnia Polska oraz obszary zagrożone trwałą marginalizacją.				
Cel 2. Zwiększenie wykorzystania potencjału rozwojowego miast średnich tracących funkcje społeczno-gospodarcze.					
		Cel 1. Lepsza jakość życia mieszkańców wraz z szerszym dostępem do usług.	Cel 2. Wzrost atrakcyjności inwestycyjnej i jakości kapitału ludzkiego.	Cel 3. Kształtowanie polityki przestrzennej gminy.	Cel 4. Ochrona i kształtowanie środowiska przyrodniczego oraz dziedzictwa kulturowego.



STRATEGIA ROZWOJU

Gminy Stare Pole na lata 2021-2030

Krajowa Strategia Rozwoju Regionalnego 2030					
Cel 5. Rozwój infrastruktury wspierającej dostarczanie usług publicznych i podnoszącej atrakcyjność inwestycyjną obszarów.	Cel 4. Przeciwdziałanie kryzysom na obszarach zdegradowanych.	Cel 3. Przyspieszenie transformacji profilu gospodarczego.			
					✓
					✓



STRATEGIA ROZWOJU

Gminy Stare Pole na lata 2021-2030

Krajowa Strategia Rozwoju Regionalnego 2030		Strategia Rozwoju Gminy Stare Pole na lata 2021-2030			
2. Cel strategiczny. Wzmacnianie regionalnych przewag konkurencyjnych	Cel 3. Innowacyjny rozwój regionu i doskonalenie podejścia opartego na Regionalnych Inteligentnych Specjalizacjach.				
	Cel 2. Wspieranie przedsiębiorczości i na szczeblu regionalnych i lokalnym.			✓	
	Cel 1. Rozwój kapitału ludzkiego i społecznego.	✓		✓	
	Cele strategiczne Gminy Stare Pole		Cel 1. Lepsza jakość życia mieszkańców wraz z szerszym dostępem do usług.	Cel 2. Wzrost atrakcyjności inwestycyjnej i jakości kapitału ludzkiego.	Cel 3. Kształtowanie polityki przestrzennej gminy. Cel 4. Ochrona i kształtowanie środowiska przyrodniczego oraz dziedzictwa kulturowego.



STRATEGIA ROZWOJU

Gminy Stare Pole na lata 2021-2030

Krajowa Strategia Rozwoju Regionalnego 2030					
3. Cel strategiczny. Podniesienie jakości zarządzania i wdrażania polityk ukierunkowanych terytorialnie.					
Cel 4. Efektywny i spójny system finansowania polityki regionalnej.			✓		
Cel 3. Poprawa organizacji świadczenia usług publicznych.		✓	✓		
Cel 2. Wzmacnianie współpracy i zintegrowanego podejścia do rozwoju na poziomie lokalnym, regionalnym i ponadregionalnym.			✓		
Cel 1. Wzmacnianie potencjału administracji na rzecz zarządzania rozwojem.			✓		



STRATEGIA ROZWOJU

Gminy Stare Pole na lata 2021-2030

Strategia Rozwoju Województwa Pomorskiego 2030		Strategia Rozwoju Gminy Stare Pole na lata 2021-2030			
1. Trwałe bezpieczeństwo	Cel 3. Bezpieczeństwo zdrowotne.	✓			
	Cel 2. Bezpieczeństwo energetyczne.				✓
	Cel 1. Bezpieczeństwo środowiskowe.				✓
Cele strategiczne Gminy Stare Pole		Cel 1. Lepsza jakość życia mieszkańców wraz z szerszym dostępem do usług.	Cel 2. Wzrost atrakcyjności inwestycyjnej i jakości kapitału ludzkiego.	Cel 3. Kształtowanie polityki przestrzennej gminy.	Cel 4. Ochrona i kształtowanie środowiska przyrodniczego oraz dziedzictwa kulturowego.



STRATEGIA ROZWOJU

Gminy Stare Pole na lata 2021-2030

2. Otwarta wspólnota regionalna.	Cel 4. Bezpieczeństwo cyfrowe.		✓		
	Cel 1. Fundamenty edukacji.		✓		
	Cel 2.. Wrażliwość społeczna.	✓	✓	✓	
	Cel 3. Kapitał społeczny.	✓			✓



STRATEGIA ROZWOJU

Gminy Stare Pole na lata 2021-2030

3. Odporna gospodarka.	Cel 4. Mobilność.		✓		
	Cel 1. Pozycja konkurencyjna.		✓		
	Cel 2. Rynek pracy.		✓		
	Cel 3. Oferta turystyczna i czasu wolnego.	✓		✓	✓
	Cel 4. Integracja z globalnym systemem transportowym.				

✓ Oznacza, iż dane cele zgodne są z założeniami strategii rozwoju wyższego rzędu.



STRATEGIA ROZWOJU

Gminy Stare Pole na lata 2021-2030

9. System wdrażania i finansowania

9.1. System wdrażania

Prawidłowy proces wdrażania Strategii Rozwoju Gminy Stare Pole opiera się na wielu czynnikach. Jednym z kluczowych zadań gminy jest współpraca władz lokalnych z mieszkańcami. Strategia rozwoju stanowi aktu prawa miejscowego i powinna być elementem przewodnim przy dalszych planach rozwojowych jednostki samorządu terytorialnego. Jako, że Strategia Rozwoju Gminy Stare Pole jest dokumentem wieloletnim i obejmuje okres 10 lat, wdrażanie strategii powinno odbywać się etapowo. Za system wdrażania strategii odpowiedzialny powinien być Wójt Gminy oraz gminne jednostki organizacyjne.

W procesie wdrażania strategii należy przede wszystkim wyróżnić oraz nadać odpowiednie zadania osobom bądź jednostkom. Wśród nich powinny znaleźć się:

- podmioty odpowiedzialne za organizację i koordynowanie procesu wdrażania Strategii,
- zadania danego podmiotu,
- podmioty odpowiedzialne za realizację poszczególnych zadań zawartych w Strategii.

1. Funkcje Planistyczne	Opracowywanie dokumentów planistycznych niższego szczebla niż Strategia Rozwoju Gminy.
2. Funkcje Monitoringowe	Monitorowanie procesu wdrażania Strategii, obserwacja zmieniających się wskaźników, cech granicznych samorządów terytorialnych, uwarunkowań zewnętrznych oraz wewnętrznych.
3. Funkcje Informacyjno-wnioskodawcze	Wnioskowanie przez organ wykonawczy do organu stanowiącego jednostki samorządu terytorialnego o aktualizację Strategii.



STRATEGIA ROZWOJU

Gminy Stare Pole na lata 2021–2030

4. Funkcje Promocyjne	Promowanie działań na rzecz wdrażania Strategii Rozwoju.
5. Funkcje Kooperacyjne	Współpraca z jednostkami organizacyjnymi Gminy ds. Strategii, powierzanie im zadań do wykonania, monitoring ich działań oraz ścisła i stała współpraca.
6. Funkcje Prewencyjne	Zapobieganie zaburzeniu wdrażania Strategii, rozwiązywanie pojawiających się problemów w trakcie wdrażania, informowanie władz gminy o problemach dotyczących procesu wdrażania.
7. Funkcje Doradcze	Wspieranie władz we wdrażaniu Strategii, pomoc przy podejmowaniu kluczowych decyzji.
8. Funkcje Koordynacyjne	Koordynacja decyzji oraz aktów prawa jak i zmieniających się przepisów ustaw, które znacząco wpływają na procesy wdrażania Strategii.

Należy jednak zaznaczyć, że dane zadania i funkcje może sprawować cały zespół lub mogą być one podzielone na poszczególne, najbardziej kompetentne w danym zakresie osoby. Podmiotami pomocniczymi we wdrażaniu strategii powinny być:

- Gminna Biblioteka Publiczna w Starym Polu,
- Gminny Ośrodek Kultury i Sportu w Starym Polu,
- Gminny Ośrodek Pomocy Społecznej w Starym Polu,
- Szkoła Podstawowa im. Gen. Józefa Bema w Starym Polu,
- Przedszkole w Starym Polu,
- Żłobek w Starym Polu,
- Posterunek Policji w Starym Polu,
- Sołectwa.



STRATEGIA ROZWOJU

Gminy Stare Pole na lata 2021-2030

9.2. Szczegółowe planowane inwestycje

Strategia Rozwoju Gminy Stare Pole na lata 2021-2030 określa również szczegółowe inwestycje celu publicznego, które realizowane będą przez okres wdrażania Strategii. Cele te spójne są z modelem funkcjonalno-przestrzennym gminy oraz kierunkami działań gminy. Inwestycje zakładają także szerokorozumianą współpracę zewnętrzną, w związku z ich finansowaniem oraz realizacją. Jednocześnie wszystkie zadania zaplanowane do realizacji i wymagające kolejnych inwestycji będą uwzględniane w Wieloletniej Prognozie Finansowej Gminy.

Lp.	Nazwa zadania inwestycyjnego	Łączne nakłady inwestycyjne	Czas realizacji	Jednostka odpowiedzialna
1.	Budowa budynku wielofunkcyjnego, który służyć będzie realizacji celów publicznych, m.in. siedziby samorządowych instytucji kultury.	5 000 000,00 zł	2021-2030	gmina
2.	Budowa przystani wodnej do przybijania, cumowania i postoju jachtów oraz innych niewielkich jednostek pływających wraz z zagospodarowaniem terenu przy rzece Nogat w Ząbrowie.	2 000 000,00 zł	2021-2030	gmina
3.	Rozbudowa ścieżek rowerowych na terenie Gminy Stare Pole.	8 000 000,00 zł	2021-2030	gmina
4.	Budowa dróg gminnych i wewnętrznych na terenie Gminy Stare Pole.	10 000 000,00 zł	2021-2030	gmina we współpracy z sołectwami
5.	Budowa sieci wodociągowej, sieci kanalizacji sanitarnej, sieci kanalizacji deszczowej wraz z oświetleniem ulicznym.	300 000,00 zł	2021-2030	gmina we współpracy z CWŻ Sp. z o. o. oraz Energą Oświetlenie



STRATEGIA ROZWOJU

Gminy Stare Pole na lata 2021-2030

6.	Budowa i rozbudowa parku linowego w miejscowości Stare Pole.	150 000,00 zł	2021-2030	gmina/województwo
7.	Budowa placów zabaw.	500 000,00 zł	2021-2030	gmina we współpracy z sołectwami
8.	Otwarcie środowiskowego domu samopomocy w Janówce	850 000,00 zł	2021-2030	gmina we współpracy z GOPS
9.	Przeprowadzenie rewitalizacji parku w miejscowości Krzyżanowo.	400 000,00 zł	2021-2030	gmina we współpracy z sołectwem
10.	Budowa i rozbudowa światłowodów na terenie Gminy Stare Pole.	400 000,00 zł	2022-2030	gmina

Wśród najważniejszych środków finansowania wymienia się w szczególności:

- środki z budżetu gminnego,
- środki pochodzące z budżetu państwa,
- środki funduszy celowych,
- fundusze europejskie dostępne w ramach Europejskiego Funduszu Rozwoju Regionalnego, Funduszu Spójności, Europejskiego Funduszu Społecznego, Inicjatyw Wspólnotowych oraz Wspólnej Polityki Rolnej,
- inne fundusze ze źródeł europejskich np. fundusze norweskie oraz fundusze Europejskiego Obszaru Gospodarczego,
- środki sektora prywatnego, w tym formuła partnerstwa publiczno-prywatnego,
- kredyty bankowe, pożyczki oraz fundusze sektora pozarządowego,
- dodatkowe formy wsparcia dostępne w ramach linii budżetowych, np. tarcz antykryzysowych.

Aby wdrażanie strategii miało charakter bardziej kompleksowy, zaleca się opracowanie bądź aktualizację poszczególnych dokumentów strategicznych oraz planistycznych, takich jak:



STRATEGIA ROZWOJU

Gminy Stare Pole na lata 2021-2030

Lp.	Dokument	Rekomendacja
1.	Studium Uwarunkowań i Kierunków Zagospodarowania Przestrzennego	Wymaga aktualizacji w przypadku znaczącej zmiany użytkowania przestrzeni
2.	Miejscowe Plany Zagospodarowania Przestrzennego	Wymaga ciągłej aktualizacji oraz uzupełnienia
3.	Gminny Program Opieki nad Zabytkami	Wymaga opracowania po 2022 roku
4.	Program Ochrony Środowiska	Wymaga opracowania po 2024 roku
5.	Plan gospodarki niskoemisyjnej	Wymaga aktualizacji
6.	Plan rozwoju sieci drogowej	Rekomenduje się opracowanie we współpracy z jednostkami zewnętrznymi
7.	Strategia Rozwiązywania Problemów Społecznych	Wymaga opracowania po 2026 roku
8.	Program Przeciwdziałania Przemocy w Rodzinie oraz Ochrony Ofiar Przemocy w Rodzinie	Wymaga opracowania po 2026 roku
9.	Wieloletnia prognoza finansowa	Wymaga systematycznej aktualizacji
10.	Gminny Program Rewitalizacji	Wymaga opracowania



STRATEGIA ROZWOJU

Gminy Stare Pole na lata 2021-2030

Wybór priorytetów spośród zdefiniowanych celów strategicznych jest kwestią bardzo istotną, z uwagi na konieczność koncentracji zasobów (w tym środków finansowych), tak aby można było uzyskać znaczący rozwój w wybranych sektorach. Główną zasadą wyboru priorytetów strategicznych jest skoncentrowanie się na celach najbardziej prorozwojowych, będących podstawą lub mogących inicjować proces pozostałych zmian.

Niejednokrotnie w wyborze priorytetu celu strategicznego będzie istniała potrzeba przeprowadzenia konsultacji społecznych wśród społeczności lokalnej. Formami konsultacji społecznych mogą być spotkania publiczne, prośba o opinię, konsultacje internetowe (np. ankiety bądź spotkania online) oraz zogniskowane wywiady grupowe (grupy fokusowe).

Cele i rodzaje konsultacji społecznych rekomendowane na poszczególnych etapach prac związanych z monitoringiem oraz ewaluacją strategii prezentują się następująco:

1. Identyfikacja aktualności problemu

Cel konsultacji: zebranie opinii o nieprawidłowościach bądź barierach rozwojowych, zebranie danych liczbowych, które potwierdzają skalę problemu.

Rekomendowany rodzaj badania: badania jakościowe (spotkania publiczne, grupa fokusowa z pracownikami Urzędu Gminy oraz jednostek pomocniczych, wywiady).

Częstotliwość: w miarę potrzeb przy realizacji dużych inwestycji.

2. Wybór priorytetów strategicznych

Cel konsultacji: zebranie danych pozwalających oszacować koszty i korzyści.

Rekomendowany rodzaj badania: badania ilościowe (głosowanie, badania ankietowe).

Częstotliwość: podczas ewaluacji (co około 2-3 lata).



STRATEGIA ROZWOJU

Gminy Stare Pole na lata 2021-2030

10. Monitoring i ewaluacja

10.1. Monitoring

Monitoring Strategii Rozwoju obejmuje sprawdzanie wyników w odniesieniu do określonych oczekiwań. Polega na systematycznym zbieraniu informacji, które dotyczą uzyskanych efektów w ramach wdrażanej strategii. Monitoring w późniejszym czasie pozwala określić, czy zakładane pierwotnie rezultaty realizowane są w sposób sprawny i kompleksowy, a w odpowiednim momencie w razie potrzeby wprowadzić korekty¹⁰. Wykonawcą i podmiotem, który ma za zadanie odpowiadać za monitoring Strategii Rozwoju Gminy Stare Pole jest instytucja zarządzająca daną strategią, w tym przypadku Urząd Gminy Stare Pole. Monitoring strategii powinien być prowadzony na każdym poziomie danej interwencji, dla jednego projektu (tutaj inwestycji), realizacji konkretnych celów jak i całego programu Strategii. Monitoring powinien zostać wprowadzony w momencie realizacji konkretnej inwestycji (w tym realizacji celów operacyjnych oraz zadań). Raporty monitoringowe, w zależności od realizowanych zadań, przeprowadzane powinny być w cyklu rocznym, półrocznym bądź kwartalnym.

Aby monitorować Strategię w sposób kompleksowy, ważny jest dobór odpowiednich wskaźników, pozwalających na ich późniejszą analizę. Jako, że rekomenduje się przeprowadzanie corocznych sprawozdań z wdrażania strategii rozwoju, proces monitoringu, niezależnie od wykonywanych inwestycji, powinien zostać przeprowadzony i wyodrębniony w Raporcie o Stanie Gminy za rok bazowy. W Raporcie powinny znaleźć się informacje na temat wdrażania Strategii (na jakim etapie realizacji strategii aktualnie znajduje się gmina, w tym które cele udało się zrealizować oraz w jakim stopniu, jak i poziom osiągnięcia danych wskaźników i wydatków powierzonych na poszczególne zadania zawarte w Strategii). Wyznacza się proces konstrukcji mierników strategicznych, składający się z następujących etapów:

¹⁰ Podręcznik monitoringu i ewaluacji lokalnych Strategii Rozwoju. Lider Ewaluacji 2014. Warszawa 2017.



STRATEGIA ROZWOJU

Gminy Stare Pole na lata 2021-2030

TABELA 4. PROPONOWANE WSKAŹNIKI MONITORINGU STRATEGII

Wskaźnik	2020	2025	2030
Przyrost naturalny na 1000 ludności	1,91 osób		
Podmioty wpisane do rejestru REGON na 1000 ludności	83,5		
Udział bezrobotnych zarejestrowanych pozostających bez pracy dłużej niż rok w liczbie ludności w wieku produkcyjnym [%]	5,7%		
Powierzchnia gminy objęta miejscowymi planami zagospodarowania przestrzennego [ha]	3 688 ha		
Odpady zebrane selektywnie w relacji do ogółu odpadów [%]	56,9%		
Udział wydatków na drogi publiczne w wydatkach ogółem [%]	2,0%		
Dochody własne gminy na 1 mieszkańca [zł]	2 896,71 zł		
Długość czynnej sieci gazowej [m]	29 844 m		
Budynki mieszkalne podłączone do sieci wodociągowej w % ogółu budynków mieszkalnych	98%		
Budynki mieszkalne podłączone do sieci kanalizacyjnej w % ogółu budynków mieszkalnych	73,3%		
Długość sieci kanalizacyjnej w relacji do długości sieci wodociągowej [%]	68,2%		
Obiekty przystosowane do potrzeb osób niepełnosprawnych	6		
Fundacje, stowarzyszenia i organizacje społeczne na	2,76		



STRATEGIA ROZWOJU

Gminy Stare Pole na lata 2021-2030

1000 mieszkańców	
Liczba organizowanych imprez ogółem	19
Liczba uczestników imprez ogółem	1 235
Liczba kół, klubów, sekcji ogółem	6
Powierzchnia lasów ogółem [ha]	325,37 ha
Beneficjenci środowiskowej pomocy społecznej na 10 tys. ludności	633
Podstawowa opieka zdrowotna – porady ogółem	15 214
Miejsca w żłobkach i klubach dziecięcych na 1000 dzieci w wieku do lat 3	143
Ludność korzystająca z oczyszczalni ścieków	3 819
Wydatki przeznaczone na oświatę i wychowanie [zł]	6 786 148,11 zł
Średni wynik egzaminu ósmoklasisty [%]	52% - język polski 31% - matematyka 43% - język angielski
Długość ścieżek rowerowych [km]	6,5 km

Źródło: opracowanie własne na podstawie Banku Danych Lokalnych

1. Powołanie zespołu

Do określania mierników powinna zostać zaangażowana grupa osób, określająca terminologię oraz metodykę postępowania.

2. Analiza wytycznych

W odpowiedzi na bieżące zmiany zachodzące w otoczeniu społeczno-gospodarczym, przestrzennym oraz środowiskowym gminy, realizatorzy i podmioty odpowiedzialne za wdrażanie niniejszej Strategii będą dostosowywać oraz aktualizować



STRATEGIA ROZWOJU

Gminy Stare Pole na lata 2021-2030

wskazane w dokumencie mierniki wyznaczające stopień realizacji zamierzonych celów. W przypadku braku możliwości pozyskania danych bądź zmiany procedury statystycznej, realizator usunie wyodrębnione w procesie tworzenia dokumentu mierniki lub przekształci dany miernik. Do określenia kluczowych procesów mogących mieć znaczenie dla aktualizacji mierników można uwzględnić poniższe pytania:

- Czy w pobliżu określonego działania możliwe jest zbieranie danych źródłowych?
- Kto lub co może dostarczyć takie dane?
- W jaki sposób możemy zbierać te dane, minimalizując koszty i błędy?
- Czy możliwe jest zbieranie dodatkowych danych dla dalszych analiz?

Jeżeli odpowiedź na któreś z powyższych pytań sprawi trudność, należy rozważyć aktualizację bądź ponowne sformułowanie miernika.

3. Kryteria oceny projektowanych mierników

Mierniki ocenia się w aspekcie ilościowym oraz jakościowym. Wyodrębnione na etapie tworzenia strategii mierniki ilościowe analizuje się w okresie średniookresowym oraz docelowym (tj. w roku 2025 oraz 2030). Mierniki jakościowe, tj. stopień realizacji poszczególnych celów, trudności w ich realizacji określa się w corocznym raporcie o stanie gminy.

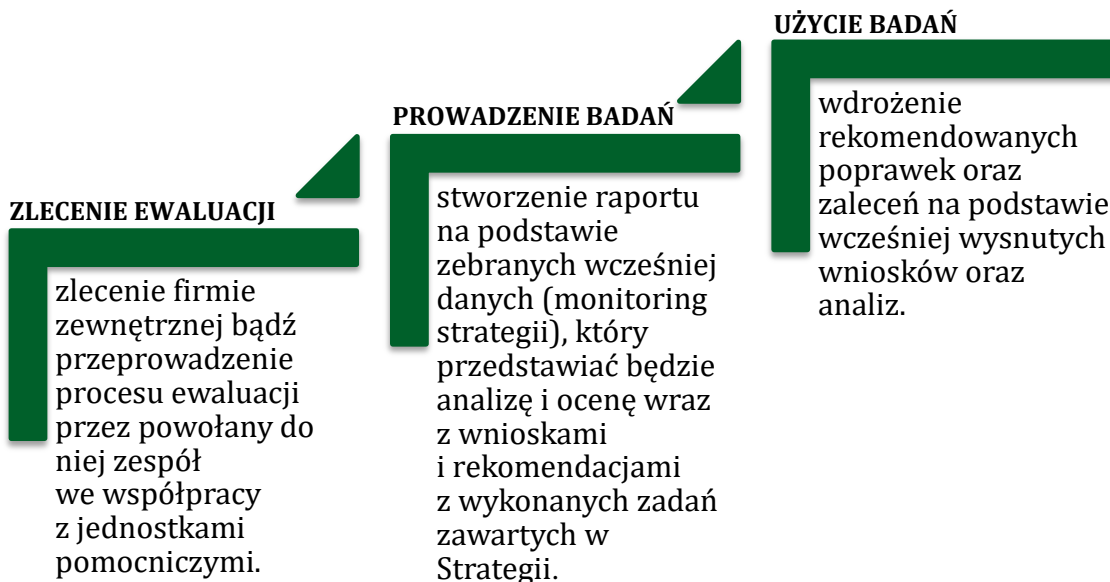
10.2. Ewaluacja

Ewaluacja stanowi systematyczne badanie Strategii Rozwoju poprzez oszacowanie jakości oraz wartości procesu i efektów wdrażania inwestycji oraz zadań publicznych zawartych w strategii (cele strategiczne). Zaleca się działanie na rzecz ewaluacji według schematu:



STRATEGIA ROZWOJU

Gminy Stare Pole na lata 2021-2030



Zakres ewaluacji danego dokumentu stanowi materiał empiryczny dający podstawę do analiz i oceny trafności, skuteczności, efektywności, użyteczności, trwałości jak i spójności Strategii Rozwoju. Zaleca się zlecenie ewaluacji zewnętrznym wykonawcom w celu obiektywnej oraz niezależnej oceny jej wykonania. Nie jest to jednak zabieg konieczny. Zakres i ocenę realizacji Strategii może przeprowadzić powołany do tego zespół ekspertów. Jednakże, rekomenduje się w tym względzie pomoc ze strony zewnętrznych jednostek takich jak: mieszkańcy, podmioty gospodarcze, rolnicy, inwestorzy, jednostki pomocnicze (pracownicy GOK, OPS-u, szkół, Sołtysi), którzy powinni brać udział w ocenie przeprowadzonych działań w ujęciu całościowym.

Dane monitoringowe powinny stanowić wstęp do realizacji ewaluacji Strategii. Ewaluacja powinna służyć wskazaniu, dlaczego dane wskaźniki nie zostały zrealizowane, analizie wykonanych działań pod względem ich trafności i konieczności, ocenie pozytywnych i negatywnych skutków, które poprzedzały wykonane cele strategiczne (w tym operacyjne), w danym roku bazowym.

Zaleca się wykorzystanie metody ewaluacji *on-going*, która mówi o realizacji ewaluacji w trakcie wdrażania inwestycji (gdy jej użycie będzie zasadne i zajdzie taka potrzeba) lub gdy wystąpią problemy we wdrażaniu Strategii, które należy poddać



STRATEGIA ROZWOJU

Gminy Stare Pole na lata 2021-2030

analizie. W danej sytuacji należy stworzyć raport zawierający kluczowe problemy, ukazując wskaźniki dostępne w corocznych raportach o stanie gminy oraz sposoby ich rozwiązywania. Co więcej, zaleca się również wykorzystanie metody *ex-post*, która określa realizację ewaluacji w momencie zakończenia planowanych działań lub na samym końcu ich realizacji. W danym przypadku, jako rok stworzenia podsumowującego raportu z przebiegu wdrażania i realizacji Strategii Rozwoju Gminy Stare Pole podaje się rok 2030. W danym przypadku należy stworzyć stosowne badanie (rekomenduje się badanie ankietowe), skierowanie do odbiorców Strategii – mieszkańców, władz gminy, rolników, inwestorów, przedsiębiorców itp., które ma na celu podsumowanie istniejącego dokumentu, stworzenie wniosków, podsumowanie działań oraz dobrych praktyk na kolejne lata.

Strategia Rozwoju Gminy jest jednym z najważniejszych dokumentów strategicznych w gminie, który warunkuje jej rozwój oraz funkcjonowanie. Ma za zadanie niwelować istniejące bariery na rzecz wykorzystywania lokalnych atutów. Strategia Rozwoju Gminy Stare Pole na lata 2021-2030 powstała w ścisłej współpracy z pracownikami Urzędu Gminy Stare Pole. W proces tworzenia zaangażowano przedstawicieli środowisk lokalnych.

Wszystkim zaangażowanym uczestnikom dziękujemy za aktywny udział w procesie tworzenia Strategii Rozwoju.



We współpracy z Urzędem Gminy Stare Pole



STRATEGIA ROZWOJU

Gminy Stare Pole na lata 2021-2030

11. Spis rysunków/wykresów/tabel

Rysunek 1. Położenie gminy Stare na tle województwa oraz powiatu	10
Rysunek 2. Sieć transportowa w gminie Stare Pole	11
Rysunek 3. Udział bezrobotnych zarejestrowanych w liczbie ludności w wieku produkcyjnym w gminach powiatu malborskiego	19
Rysunek 4. Miejskie obszary funkcjonalne w województwie pomorskim.....	30
Rysunek 5. Uwarunkowania osadnicze oraz komunikacyjne w gminie Stare Pole.....	51
Rysunek 6. Użytkowanie terenu w gminie Stare Pole.....	52
Rysunek 7. Model struktury funkcjonalno-przestrzennej gminy Stare Pole	53
Rysunek 8. Cele strategiczne i operacyjne Strategii rozwoju województwa pomorskiego 2030	65
Wykres 1. Przyrost naturalny w gminach powiatu malborskiego w latach 2016 - 2020	13
Wykres 2. Główne powody udzielania pomocy i wsparcia rodzinom w gminie Stare Pole w latach 2018 - 2020.....	14
Wykres 3. Liczba podmiotów gospodarczych w gminach powiatu malborskiego w 2020 roku	18
Wykres 4. Dynamika dochodów i wydatków na 1 mieszkańca w gminie Stare Pole w latach 2016 - 2020.....	20
Wykres 5. Średnia ocena wybranych aspektów funkcjonowania w gminie Stare Pole ...	23
Tabela 1. Odsetek ludności korzystającej z instalacji w powiecie malborskim	16
Tabela 2. Jednolite części wód podziemnych na terenie gminy Stare pole.....	52
Tabela 3. Zgodność Strategii Rozwoju Gminy Stare pole na lata 2021-2030 ze strategiami na poziomie kraju oraz województwa.....	67
Tabela 4. Proponowane wskaźniki monitoringu strategii	82